



KESKKONNAAMET



# KESKKONNAARUANNE 2014



# Sisukord

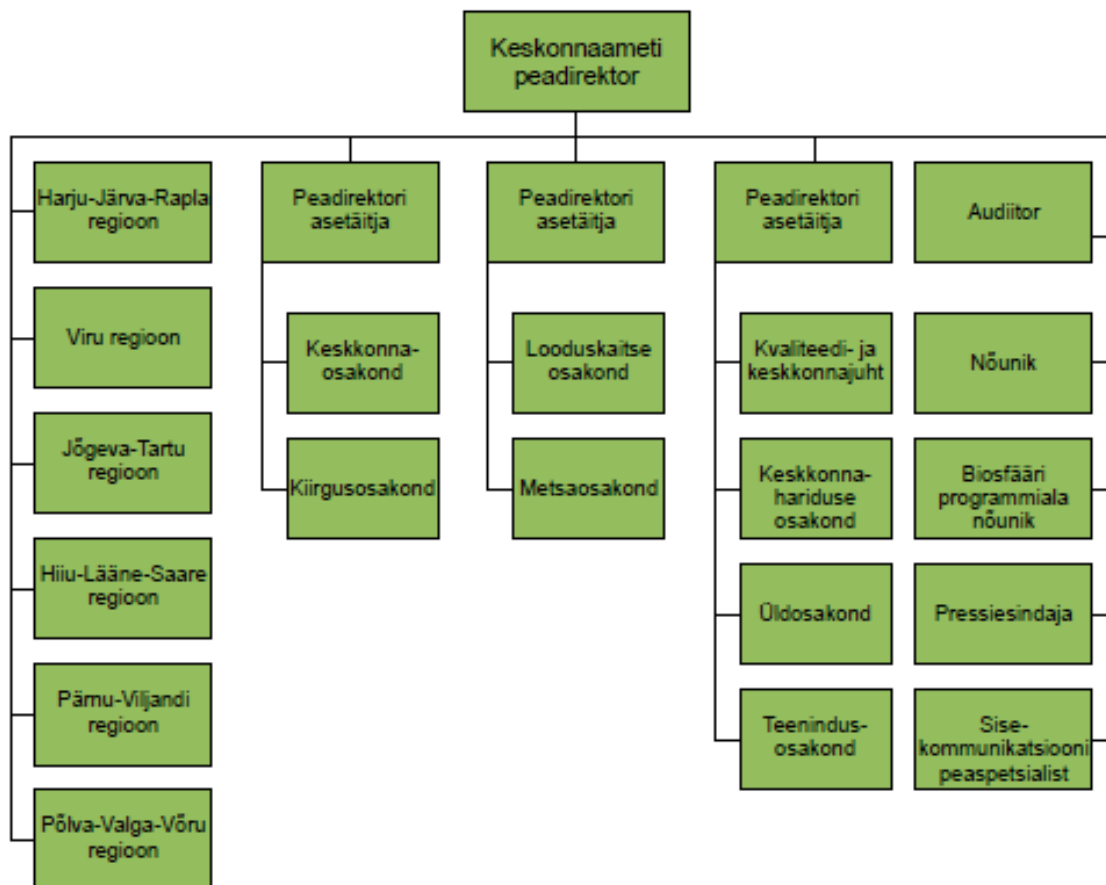
1. Organisatsiooni kirjeldus	3
2. Keskkonnapoliitika, missioon, visioon ja põhiväärtused	4
KESKKONNAPOLIITIKA	4
MISSIOON	4
VISIOON	5
PÕHIVÄÄRTUSED	5
KESKKONNAJUHTIMISSÜTEEMI LÜHIKIRJELDUS	6
3. Keskkonnaameti oluliste keskkonnaaspektide lühikirjeldus	7
4. Keskkonnategevuskava ja -eesmärgid	8
5. Keskkonnategevuse tulemuslikkuse hindamine	9
SOOJUSENERGIA	9
ELEKTRIENERGIA	9
VESI	10
TRANSPORDI CO <sub>2</sub> EMISSIOON	11
KONTORIPABER	11
OTUSTE KVALITEET	12
KESKKONNATEADLIKKUS	13
6. Muud keskkonnategevuse tulemuslikkusega seotud asjaolud	13
TEENISTUJATE KAASAMINE	13
ELANIKE JA KOGUKONNALE SUUNATUD TEGEVUS	14
7. Õiguslikud nõuded	14
8. Aruande kinnitamine	15
9. EMAS sertifikaat	16

# 1. Organisatsiooni kirjeldus

Keskonnaamet on Keskkonnaministeeriumi valitsemisalasse kuuluv valitsusasutus, mille ülesanne on viia ellu riigi keskkonnakasutuse, looduskaitse ja kiirgusohutuse poliitikat ning osaleda keskkonnaõigusaktide ja muude keskkonnateemasid puudutavate ametlike dokumentide väljatöötamises ja täiustamises. Amet alustas tööd 1. veebruaril 2009 ning on moodustatud keskkonnateenistuste, looduskaitsekeskuse ja kiirguskeskuse baasil.

Keskonnaameti juhib peadirektor Andres Onemar. Peadirektori asetäitja eluslooduse alal on Leelo Kukk, peadirektori asetäitja keskkonnakasutuse alal Taimar Ala ja tugiteenuste alal Erik Kosenkranius. Keskonnaamet koosneb peakontorist Tallinnas ning kuue regiooni – Harju-Järva-Rapla, Hiiu-Lääne-Saare, Jõgeva-Tartu, Põlva-Valga-Võru, Pärnu-Viljandi ja Viru – kontoritest.

2014. aasta 1. juulil muudeti Keskonnaameti põhimäärust, mis sisaldas ka struktuurimuudatusi. Haldus-, personali-, rahandus- ja õigusosakonna baasil moodustati üldosakond ning asjaajamisbüroo baasil teenindusosakond. 1. augustil loodi kvaliteedi- ja keskkonnajuhi ametikoht, koordineerimaks keskkonna- ja kvaliteedijuhtimissüsteemi.



Joonis 1. Keskonnaameti struktuur.

Keskonnaameti keskkonnajuhtimissüsteemi (edaspidi KJS) juurutatakse Euroopa Parlamendi ja Nõukogu poolt heakskiidetud keskkonnajuhtimis- ja auditeerimissüsteemi (edaspidi EMAS) määruse nõuete kohaselt, mille kohta saab lisateavet veebilehelt [www.emas.envir.ee](http://www.emas.envir.ee).

## 2. Keskkonnapoliitika, missioon, visioon ja põhiväärtused

### KESKKONNAPOLIITIKA

Keskkonnaamet kohustub vähendama oma tegevusega kaasnevat negatiivset keskkonnamõju ja parendama pidevalt keskkonnategevuse tulemuslikkust. Selleks Keskkonnaamet:

1. Võtab kasutusele meetmed, mis tagavad ressursside (eelkõige energia, vee ja kontoripaberi) säästliku kasutamise;
2. Võtab kasutusele meetmed, mis aitavad vähendada süsinikdioksiidi heidet (eelkõige hoonete ja sõidukite parema kasutuse kaudu);
3. Lõimib keskkonnakriteeriumid hangetega seotud menetlustesse ja organisatsiooni sündmuste (sh koolitused, projektid) korraldamise reeglistikku;
4. Tegutseb kõigi kehtivate keskkonnaõigusaktide nõuetega vastavuses;
5. Võtab jäätmekäitluse valdkonnas kasutusele parimad tavad;
6. Edendab koolituste ja teavitamise kaudu ameti teenistujate ja partnerite keskkonnahoolivust.

Et saavutada igapäevaste tegevuste, õigusloome ja otsuste kaudu paremat keskkonnanäesmärkide täitmist, Keskkonnaamet:

1. Korraldab reeglipäraselt põhiprotsesside keskkonnamõju hindamist ja koostab selle alusel keskkonnategevuskava;
2. Edendab valdkondade vahelist koostööd, et tagada õigusloome ja otsustega seonduv mitmekülgsem keskkonnamõju analüüs;
3. Edendab huvirühmade läbipaistvat otsustusprotsessi ja avatud dialoogi.

Keskkonnaamet kohustub rakendama keskkonnapoliitikat ja tegema selle üldsusele kättesaadavaks.

### MISSIOON

Keskkonnaamet loob ja hoiab head elukeskkonda nii praegu kui ka tulevastele põlvetele mõeldes. Keskkonnaamet vastutab selle eest, et kogu Eestis oleks kõigil eluks võimalikult hea keskkond. See eeldab nii teenistujate teadmisi meid ümbritseva eluslooduse esindajate vajadustest kui ka seda, et suudame nende vajaduste rahuldamiseks vajalikku tegevust tasakaalustatult suunata. Parima tulemuse saavutamiseks analüüsime praegust olukorda ja praeguste otsuste mõju tulevikule ning teeme otsused pikaajalisi eesmärke arvestades.

Tasakaalu hoidmine inimlike soovide ja keskkonnaga seotud võimaluste vahel eeldab häid teadmisi, avatud suhtlust ja koostööd partneritega. Hea elukeskkonna tagame koos elanike, arendajate ja kõigi partneritega, arendades loodushoidu ja kaitstes elurikkust. Inimesed hoolivad oma ümbrusest ja tahavad elada tervislikus elukeskkonnas. Selleks vajavad nad teadmisi ümbritseva keskkonna ja selle seisundi kohta. Ainult erapooletu teadmine, oma tegevuse mõju mõistmine ja koostöö parema keskkonna nimel tagab hea tulemuse. Keskkonnaamet vastutab selle koostöö toimimise eest.

## VISIOON

Keskkonnaamet on parim ja võimekaim valitsusasutus. Keskkonnaamet kujundab ja hoiab elukeskkonda tõhusalt. Keskkonnaamet määratleb väga selgelt oma eesmärgid, et tagada terviklik ja tasakaalustatud vaatenurk elukeskkonna kujundamisele ja hoidmisele. Selleks kasutame nii eluslooduse ja keskkonna kui ka oma klientide vajaduste süsteemset seiret ja seire tulemuste analüüsi. Keskkonnaamet on kujundanud kõik oma peamised tööprotsessid tõhusaks, säästes ressursse ja pöörates suuremat tähelepanu olulise mõjuga tegevustele. Analüüsime oma tegevuse tõhusust ja võrdleme seda teiste organisatsioonide omaga. Keskkonnaamet on valdkonna parim pädevuskeskus ja tugineb oma otsustes teadmistele.

Loome arengut soodustava keskkonna, mis toetub optimaalsele töökorraldusele ning teenistujate oskuste ja teadmiste arendamisele. Selleks rakendame õppivale ja paindlikule ametkonnale omast juhtimist ja töökultuuri, mida toetab tõhus ja avatud suhtlus. Selgitame välja selleks vajaliku põhipädevuse oma teenistujate hulgas ja kaasame seda täiendama kõige asjatundlikumad partnerid.

Keskkonnaamet on hea ja edukas tööandja. Siin rakendatakse terviklikku, kogu organisatsiooni hõlmavat motivatsioonisüsteemi, mis tähendab delegeerimist, teenistujate usaldamist, selgeid tööülesandeid, vastutust ja tulemustele suunatust. Teenistujad saavad konkurentsivõimelist tasu ning neil on võimalus end arendada ja karjääri teha.



Foto: Hettel Mets - Kivi

## PÕHIVÄÄRTUSED

Keskkonnaameti põhiväärtused on:

- ausus
- koostöö
- hoolivus elust ja austus selle vastu
- avatus
- eesmärgile pühendumine

## KESKKONNAJUHTIMISSÜSTEEMI LÜHIKIRJELDUS

EMASi määruse nõuetele vastav KJS juurutati Keskkonnaametis 2011. aastal. Keskkonnaaruanne on dokument, milles Keskkonnaamet kirjeldab oma keskkonnategevust ja -mõju. Keskkonnamõju iseloomustamiseks ja keskkonnategevuse tulemuslikkuse hindamiseks esitatakse aruandes Ameti ressursivajaduse andmed.

Keskkonnaameti KJSi käsitluselaks on Ameti põhitegevusega seotud otsese negatiivse keskkonnamõju leevendamine. Põhitegevuse hulka loetakse riigi keskkonnakasutamine, looduskaitse ja kiirgusohutuse poliitika elluviimine ning osalemine keskkonnaõigusaktide, programmide ja tegevuskavade väljatöötamises ja täiustamises. KJSi käsitlusel on kõik kontorid, kus toimub põhitegevus : Peamaja, Harju kontor, Rapla kontor, Türi kontor, Haapsalu kontor, Kuressaare kontor, Viidumäe kontor, Kärkla kontor, Penijõe kontor, Pärnu kontor, Viljandi kontor, Jõhvi kontor, Palmse kontor, lisaku kontor, Narva kontor, Rakvere kontor, Jõgeva kontor, Endla kontor, Tartu kontor, Võru kontor, Räpina kontor, Valga kontor, Karula kontor, Otepää kontor, kiirgusosakonna kontor (Tallinn, Kopli 76) ja metsaosakonna kontor (Tartu, Rõõmu tee 2).

Juhtkonna esindajana vastutab keskkonnategevuse eest peadirektori asetäitja tugiteenuste alal. 2014. aastal moodustati Ametis kvaliteedi- ja keskkonnajuhi ametikoht, kes vastutab keskkonnajuhtimissüsteemi toimise ja parenduse eest.

Keskkonnaameti KJS vastab EMASi määruse nõuetele. Süsteem hõlmab kavandamise, elluviimise, kontrolli ja täiustamise etappi ning avaliku keskkonnaaruande koostamist. Keskkonnapoliitika järgimist ja juhtimissüsteemi toimimist hinnatakse korrapäraste siseauditite käigus, lisaks vaatab tulemused üle juhtkond. Vajaduse korral täiendatakse keskkonnaeesmärke ja -ülesandeid.

Keskkonnaamet kogub oma keskkonnategevuse kohta näitajaid jooksvalt ja hindab kord aastas oma tegevuse tulemuslikkust, et koostada iga-aastane keskkonnaaruanne. Ameti keskkonnapoliitika ja -aruanne on avalikud. Keskkonnaameti KJSi peamised eesmärgid on rakendada säästva arengu põhimõtteid Ameti igapäevatoos ja vähendada Ameti tegevusest tulenevat negatiivset keskkonnamõju.

KJSi praktikas käsitletakse nii organisatsioonide tegevuse, teenuste ja toodetega seotud otsese kui ka kaudse keskkonnamõjuga aspekte. Keskkonnaameti KJSi juurutamise käigus jõudis töörühm otsusele pöörata käimasolevas etapis peatähelepanu Ameti tegevusega seotud otsese keskkonnamõjuga aspektidele, milleks on ressursi- ja energiatarbimine ning jäätme- ja heiteteke (Eesti keskkonnategevuskava). Kaudse keskkonnamõjuga aspekte hinnati 2014. aastal ning kajastatakse käesolevas keskkonnaaruandes.

Keskkonnaameti keskkonnajuhtimise üldine suund ja eesmärk on sõnastatud Ameti keskkonnapoliitikas. KJS on osa organisatsiooni üldisest juhtimissüsteemist, mis tähendab Ameti tegevusest põhjustatud keskkonnamõju väljaselgitamist, kontrolli ja vähendamist. KJSi suunamise ja ohjamise aluseks on nõuded, mis on kehtestatud Euroopa Parlamendi ja nõukogu 25.11.2009 määruses (EÜ) nr 1221/2009 (jõustunud 11.01.2010) organisatsioonide vabatahtliku osalemise kohta ühenduse keskkonnajuhtimise ja -auditeerimissüsteemis (EMAS).

Keskkonnaameti KJS võimaldab välja selgitada ja kontrolli all hoida olulised keskkonnaaspektid ning nendest tingitud olulise keskkonnamõju. Keskkonnapoliitika ja olulised keskkonnaaspektid on aluseks Ameti keskkonnaeesmärkide seadmisele keskkonnategevuskavas ja tööplaanis. KJS on dokumenteeritud ulatuses, mis tagab EMASi määruse nõuete täitmise. Juhtimissüsteemi dokumentatsiooni moodustavad muu hulgas strateegiad, poliitikad, kavad, protsessiskeemid, teenusstandardid, protseduurid, juhendid, eeskirjad, korrad ja muud tõendusdokumendid.

### 3. Keskkonnaameti oluliste keskkonnaaspektide lühikirjeldus

Otsesed keskkonnaaspektid on seotud organisatsiooni enda toimingute ja teenustega, mida organisatsioon saab tavaliselt ise otse ohjata/kontrollida. Keskkonnaaspektide olulisuse hindamisel arvestab Keskkonnaamet keskkonnamõju suurust, ulatust, ohtlikkust ja esinemise tõenäosust ning tegevuse vastavust õigusaktide nõuetele. Amet on teinud kindlaks oma tegevuse need keskkonnaaspektid, mida ta saab kontrollida ja mõjutada. Samuti on tuvastatud aspektid, millel on keskkonnale oluline mõju. Keskkonnaamet tagab, et ta võtab olulise mõjuga seotud aspekte keskkonnanägemise seadmisel arvesse ja ajakohastab teavet.

2014. aastal hindas töörühm keskkonnaaspektid üle ja täpsustas kaudsete aspektide olulisust. Hinnangutest tulenevalt seati uusi eesmärke ning keskkonnaaruandes kajastatakse nende tulemuslikkust.

Olulisemad negatiivse mõjuga keskkonnaaspektid on järgmised (vt tabel 1):

- materjalikulu (kontoripaber);
- soojusenergia tarbimine;
- elektrienergia tarbimine;
- vee kasutamine;
- sõidukite kasutamisel kütuse tarbimine, heitgaaside õhku paiskamine;
- otsuste kvaliteet;
- keskkonnateadlikkus.



Foto : Piret Valge – Hommik Tartus

Keskkonnaaspektide tuvastamisel toodi esile ka jäätmete kontorites ning see aspekt lisati juhtkonna otsusel keskkonnategevuskavasse, kus määrati eesmärgiks jäätmete sorteerimine Ameti kontorites. Amet ei hinda sorteeritud jäätmete koguseid, kuna bürootöö iseloomust tulenevalt on jäätmete teke kontorites minimaalne ning ebaoluliste koguste järgimiseks ei ole otstarbekas luua hindamissüsteemi. Jäätmekäitluse paremad tavad on kirjeldatud keskkonnaameti jäätmekavas. Jäätmekava on uuendatud teenistujate küsitluse andmetega ning uute eesmärkidega.

### 4. Keskkonnategevuskava ja -eesmärgid

Keskkonnanägemised ja -ülesanded on kindlaks määratud Ameti keskkonnapoliitikaga ning nendes arvestatakse Ameti tegevusega seotud olulisi keskkonnaaspekte. Keskkonnanägemiste ja -ülesannete täitmiseks on ära märgitud tegevused, vastutajad ja tähtajad ning võimaluse korral ka vajalikud summad ja inimressurss. Ülesanded on reastatud prioriteetide järjekorras ja need tulenevad omakorda keskkonnanägemiste tähtsusest. Keskkonnategevuskava koostatakse järgnevas tegevusaastaks ja vaadatakse üle igal aastal eelarve koostamise käigus (vajaduse korral tihemini). Keskkonnategevuskavast tulenevad ülesanded lõimitakse tööplaaniga ja vastava infosüsteemiga.

Keskonnaameti KJSi juurutamise ühe peamise tegevuse tulemusel on üle vaadatud Ameti tegevused ja teenused ning nendega seonduvad keskkonnaaspektid, määratletud seonduv keskkonnamõju ja olulisus. Samuti on sõnastatud Ameti keskkonnategevuskava põhielemendid: keskkonnaeesmärgid ja ülesanded. Sellesse protsessi said panustada kõik teenistujad.

Igal aastal vaadatakse keskkonnategevuskava jooksvalt üle. Keskkonnaauditi tulemuste, juhtkonna ülevaatusel ning eesmärkide tulemuslikkuse põhjal täiendatakse olemasolevat kava. 2015. aasta eesmärgid ja tulemusindikaatorid on välja toodud tabelis 1.

Keskonnaaspekt	Keskkonnamõju		Keskkonnaeesmärk 2015	Tegevused ja ülesanded
Vee, soojus- ja elektrienergia tarbimine	Välisõhu suurenenud saaste, kliima soojenemine, ammendunud loodusressursid	1	Hoida Ameti kasutuses olevates hoonetes vee tarbimine 2014. aasta tasemel.	Vee tarbimise seire. Teenistujate teavitamine tarbimisest ja selle vähendamise võimalustest.
		2	Hoida Ameti kasutuses olevates hoonetes soojuse tarbimine 2014. aasta tasemel.	Soojuse kasutuse seire. Teenistujate ja haldusfirmade teavitamine.
		3	Hoida Ameti kasutuses olevates hoonetes elektri tarbimine 2014. aasta tasemel.	Teenistujate teavitamine tarbimisest ja vähendamise võimalustest.
		4	Hoida ruumide kasutust 2014. aasta tasemel.	Kasutada olemasolevaid ruume.
Kontoripaberi ja -tarvete kasutamine	Ammendunud loodusressursid	5	Vähendada kontoripaberi tarbimist teenistuja kohta.	Kahepoolse printimise võimaluste loomine. Teenistujate teavitamine.
Heitgaaside, sh CO <sub>2</sub> emissioon	Välisõhu suurenenud saaste, kliima soojenemine	6	Suurendada Ameti sõidukite, mille CO <sub>2</sub> emissioon on alla 150 g/km, osakaalu.	Uute sõidukite hankimisel uute nõuete kehtestamine CO <sub>2</sub> emissioonile.
		7	Vähendada Ameti vanemate kui 5-aastaste sõidukite osakaalu.	Vanemate kui 5-aastaste sõidukite võõrandamine.
		8	Võrreldes 2014. aasta tasemega vähendada transpordist tulenevat CO <sub>2</sub> emissiooni.	Sõitude optimeerimine ning ökonoomsete sõidukite kasutus.
Vead otsustes, teenistujate pädevus ja kvalifikatsioon, töövahendite olemasolu	Suurenenud keskkonnakoormus	9	Tagada spetsialistidele vajalikud koolitused. Koolituste arvu inimeste kohta hoida 2014. aasta tasemel	Arenguveestlustel koolitusvajaduste koondamine. Koolituste korraldamine.
		10	Vähendada rahuldatud vaiete osakaalu.	Koolitused. Sisekoolitused. Kogemuste vahetamine. Tõsta otsuste kvaliteeti.
Teabevahetus, teadlikkuse tõstmine	Vähenenud keskkonnakoormus	11	Hoida keskkonnahariduse õppeprogrammides ja erinevates infopäevadel osalejate arv 2013. aasta tasemel	Korraldada loodusõhtuid, konverentse, infopäevi ja läbi viia erinevaid programme.
		12	Tõsta roheliste hangete osakaalu võrreldes 2014. aastaga.	Iga hanke korral hinnata roheliste tingimuste võimalikkust

Tabel 1. Keskonnaameti olulised keskkonnaaspektid, -mõju, -eesmärgid ja ülesanded



## 5. Keskkonnategevuse tulemuslikkuse hindamine

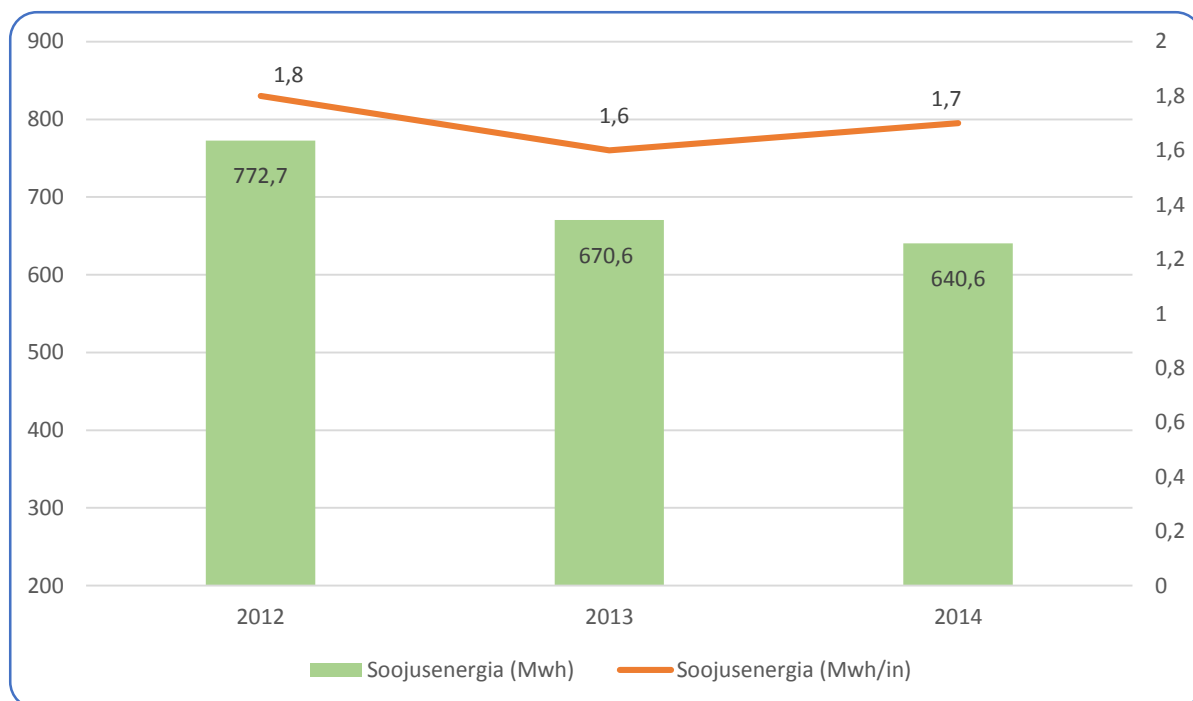
Eesmärkide ja ülesannete täitmist hinnatakse ja uuendatakse kord aastas juhtkonnapoolsel ülevaatusel. 2014. aasta eesmärkide püstitamisel võeti aluseks 2012. aasta näitajad.

2014. aastal täitis Keskkonnaamet enamuse endale püstitatud eesmärgid. Vee, soojusenergia ja elektrienergia tarbimise kogumahud vähenesid, langustrend on järjepidev. Eesmärgiks aitasid saavutada nii teenistujate kasvanud teadlikkus kui ka ilmastikuolud (soe talv), samuti investeeringud säästlikumatesse elektroonikaseadmetesse.

Käesolevas keskkonnaaruandes on kajastatud ka uued eesmärgid ja nende tulemusnäitajad. Otsuste kvaliteedi tulemuslikkust hindame läbi vaiete statistika. Eesmärgiks vähendada rahuldavate vaiete osakaalu, hetkel on osakaalu vähenev trend, liigume eesmärgi poole. Positiivse keskkonnaaspektina kajastame keskkonnateadlikkuse valdkonda, eesmärgiks on suurendada osalejate arvu erinevatel keskkonnateemasid käsitlevatel üritustel (loodusõhtud, konverentsid, õppeprogrammid).

### SOOJUSENERGIA

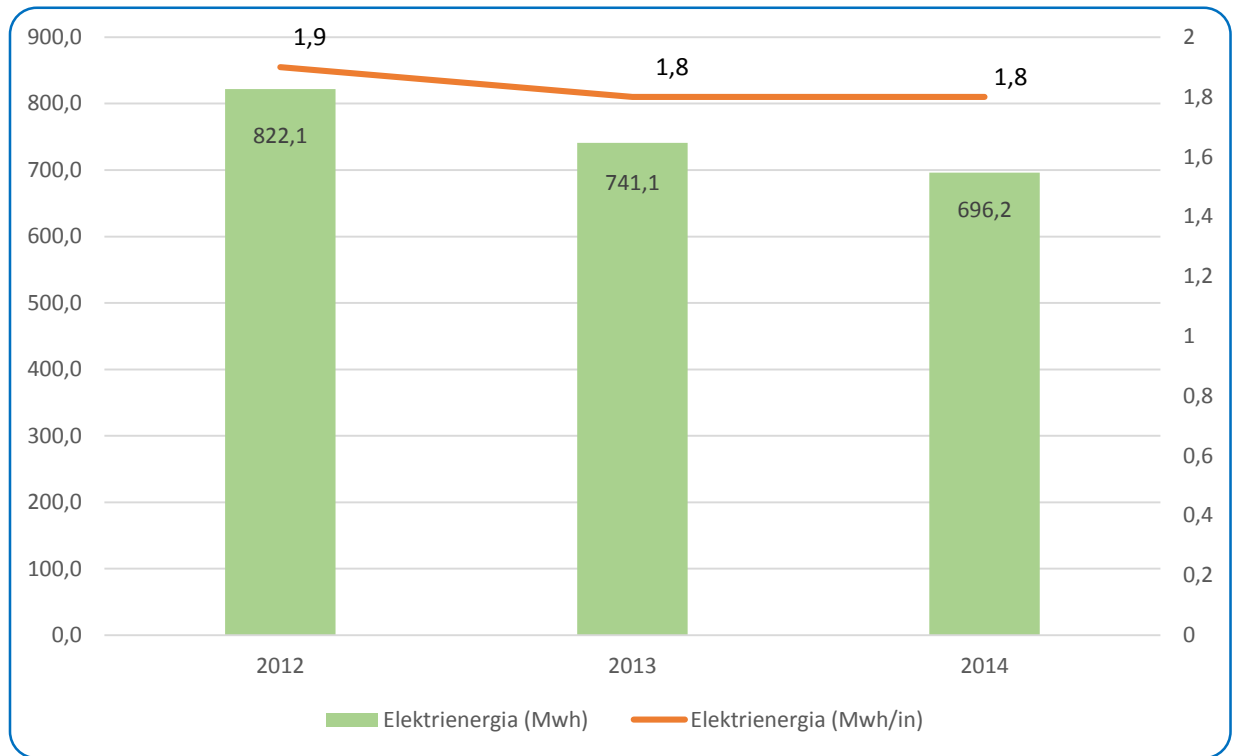
Soojusenergia tarbimise kogumahus on näha langustrendi. Võrreldes 2012. aastaga vähenes Ameti kasutuses olevate ruumides soojusenergia tarbimine 17,1 %. Samas soojusenergia tarbimine inimese kohta 2014. aastal tõusis. Üheks tõusu põhjuseks on kindlasti teenistujate arvu vähenemine 31 võrra. Teenistujate vähendamine ei mõjuta otseselt soojusenergia kogutarbimist hoones, kuna hoones on vaja hoida terviklikult normidele vastavat temperatuuri. Enamuses kontorites on võimalik soojusenergia kasutamist reguleerida, mis peaks tagama optimaalse soojusenergia tarbimise.



Joonis 2. KeA soojusenergia tarbimine aastas kokku ja teenistuja kohta.

### ELEKTRIENERGIA

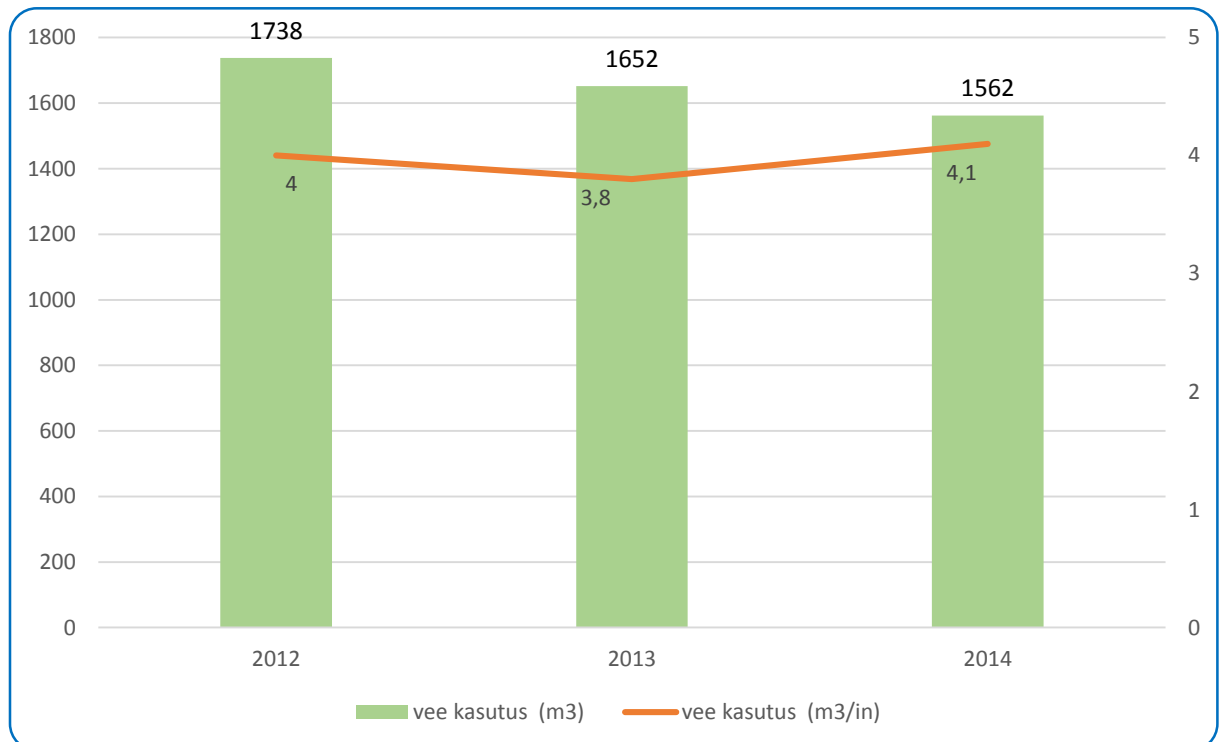
Elektrienergia tarbimine on aastast aastasse vähenenud. Uute elektriseadmete soetamisel juhitakse suurt tähelepanu energiaklassile ja võimalusel vähendatakse seadmete kasutust. Tulemusnäitajat inimese kohta mõjutab teenistujate vähenemine.



Joonis 3. KeA elektrienergia tarbimine aastast kokku ja ühe teenistuja kohta.

## VESI

Veetarbimine on väikese langustrendiga. Võrreldes 2012. aastaga on KeA kasutatavates hoonetes kogu veetarbimine vähenenud 10,1 %. Veetarbimise analüüs on näidanud mõningate kontorite puhul (Jõgeva, Tartu) veetarbimise kasvu ning jätkuva kogu tarbimise vähendamiseks peab leidma nende kontorite puhul lahendused veetarbimise vähendamiseks.

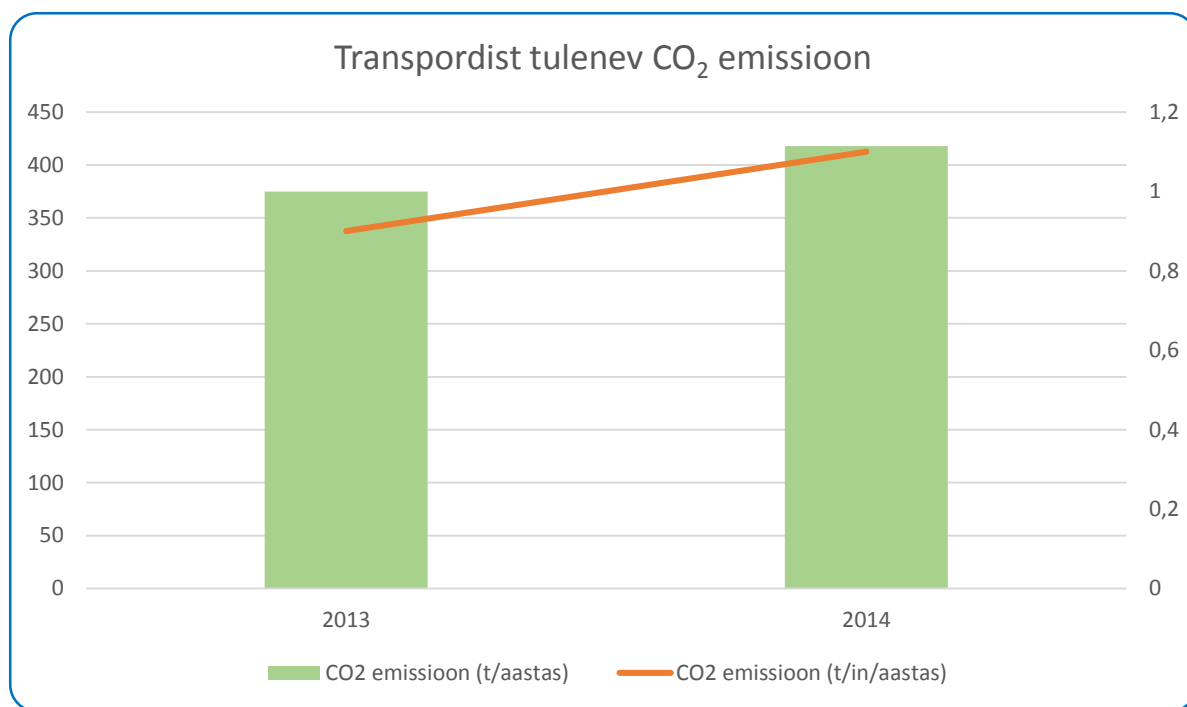


Joonis 4. KeA veetarbimine aastast kokku ja ühe teenistuja kohta.

## TRANSPORDI CO<sub>2</sub> EMISSIOON

2014. aastal on muudetud transpordiga seotud emissiooni arvutamise meetodikat. Lisame ametiautodega läbitud kilometraažile ka isiklike autodega tehtud töösõitude osa. See annab Keskkonnameti ülesannetest tuleneva transpordi CO<sub>2</sub> emissiooni kogumahu. Sellest tulenevalt pole näitajad võrreldavad eelnevate aastate keskkonnaaruannetega.

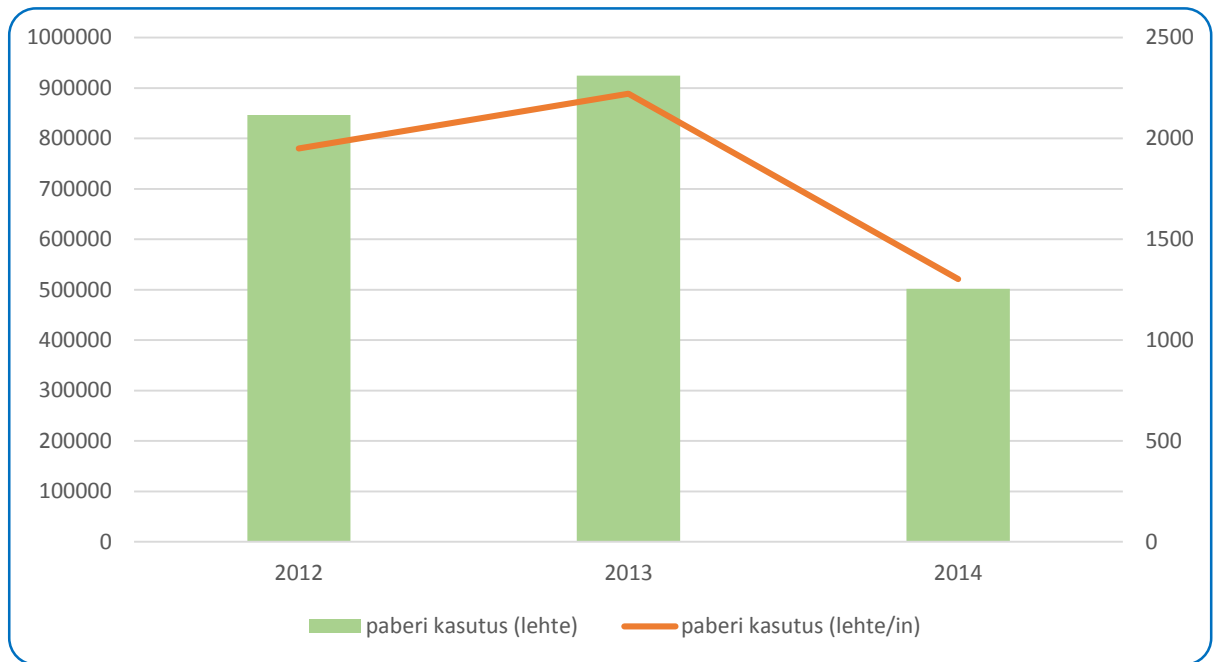
Uue meetodikaga arvatatud tulemusnäitajad iseloomustavad CO<sub>2</sub> emissiooni tõusu 11,5 % võrreldes 2013 aastaga. Tõus on tingitud töösõitude kasvust, teenistujate transpordikasutus on kasvanud.



Joonis 5. Ametisõitude transpordist tulenev CO<sub>2</sub> emissioon

## KONTORIPABER

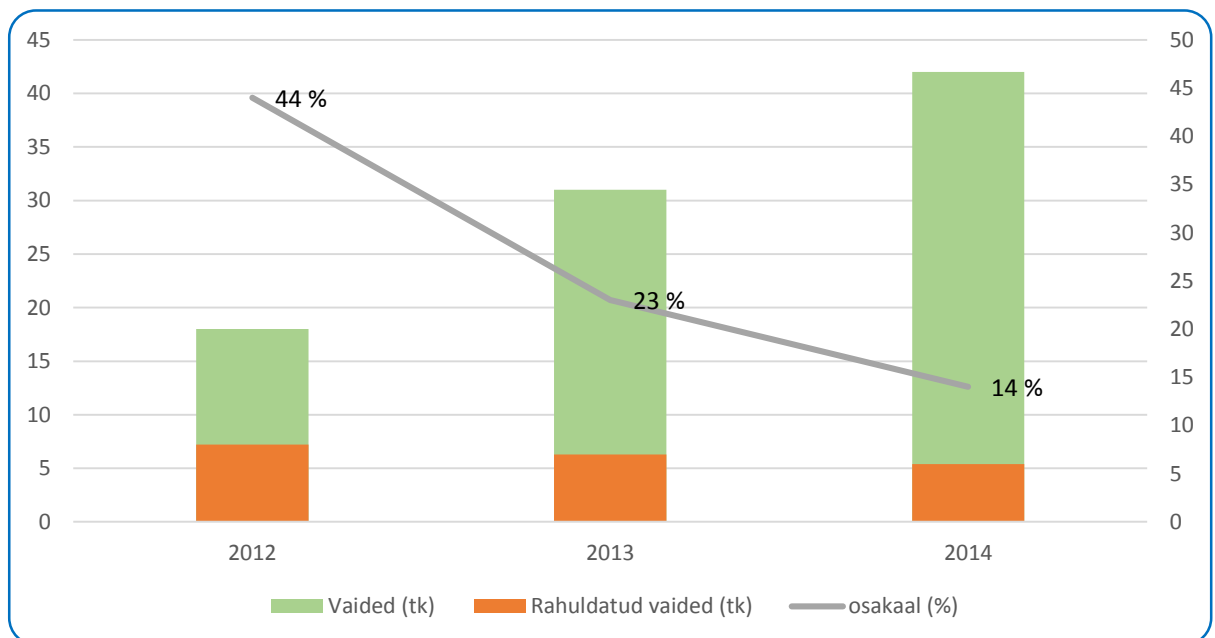
Kontoripaberi tarbimine teenistuja kohta on vähenenud. Seda tänu elektroonilise dokumendihalduse jätkuvale juurutamisele ja dokumentide mahu mõningasele langusele. 2014. aastal muutsime kontoripaberi tulemusindikaatori arvutamise meetodikat. Lihtsustasime meetodikat, mis vähendab halduskoormust, samas iseloomustab meie reaalset paberkasutust. Sellest tulenevalt ei ole näitajad võrreldavad varasemate keskkonnaaruannetega.



Joonis 6. Kogu KeA kontoripaberi kasutus aastas ja teenistuja kohta.

## OTSUSTE KVALITEET

Otsuste kvaliteedi tulemuslikkust hindame läbi vaiete statistika. Meie eesmärgiks on vähendada rahuldavate vaiete osakaalu, hetkel on nimetatud osakaalu osas langustrend ning liigume seatud eesmärgi poole. Vaiete arv on küll suurenenud, kuid rahuldatud vaiete arv väheneb.

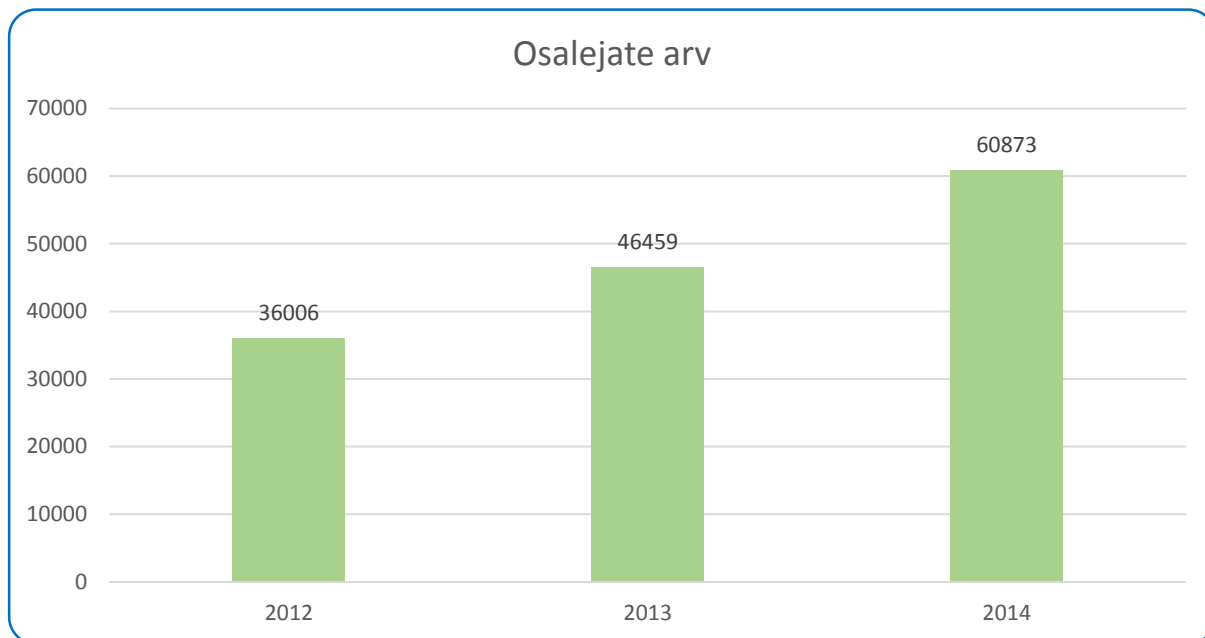


Joonis 7. Keskkonnaametile esitatud vaiete arv ja rahuldatud vaiete osakaal.

## KESKKONNATEADLIKKUS

Eelnevatel aastatel oleme kajastanud õppeprogrammides osalenud inimeste arvu (peamiselt lapsed). Käesolevast aastast kajastame keskkonnaaruandes kogu keskkonnahariduse valdkonda.

Keskkonnateadlikkuse tõstmise nimel korraldatakse erinevaid üritusi: infopäevad, loodusõhtud, keskkonnahariduse konverentsid, matkad ja õppeprogrammid. Hetkel on osalejate arv ja ka ürituste arv aastast aastasse kasvanud.



Joonis 8. KeA poolt korraldatud keskkonnahariduslike ürituste osalusaktiivsus.

## 6. Muud keskkonnategevuse tulemuslikkusega seotud asjaolud

Keskkonnaametil ei ole selliseid olulisi keskkonnaaspekte, millest peaks teavitama väliseid huvipooli. Oma kvaliteedijuhtimissüsteem on kiirgusosakonna kiirgusseire büroo katselaboril ja metsaosakonna metsapuude seemnekontrolli laboril.

### TEENISTUJATE KAASAMINE

Oma teenistujate keskkonnateadlikkuse parandamiseks tutvustab Keskkonnaamet sisevõrgus ja -lehes ning stendidel korrapäraselt mitmesuguseid keskkonnanahoiu- ja energiasäästuteemasid, nagu ka Ameti panust keskkonnahoidlikku ja hoolivasse keskkonda ja kogukonda. Teenistujad on kaasatud järgmistesse ühistegevustesse kaudu:

- EMASi määruse nõuete kohase siseauditi tegemine;
- Keskkonnateemaline teavitustöö sisevõrgu, stendide ja trükiste kaudu;
- Foorum, kus on võimalus esitada ettepanekuid keskkonna, kvaliteedi ja töökeskkonna parandamiseks. Ettepanekuid analüüsitakse korrapäraselt. Heakskiidu saanud ideed viiakse ellu ja nende autoreid tunnustatakse. 2014. aastal korraldati bürokraatia vähendamise ettepanekute koondamine;
- Veebruaris toimus juhtkonna ringsõit, kus tutvustati 2014. aasta töö tulemusi ja 2015. aasta eesmärke.

## ELANIKE JA KOGUNNALE SUUNATUD TEGEVUS

Keskonnaameti üks eesmärk on suurendada Eesti elanike ja ameti partnerite teadlikkust Keskonnaameti teenustest. Keskonnaamet korraldab iga aasta keskkonnavalaseid infopäevi erinevatele partneritele (KOV, ettevõtjad, keskkonnavalasid omajad, maaomanikud, jahimehed, jt). Regulaarselt kohtutakse Eesti Keskkonnaühenduse Koja esindajatega, kus arutatakse aktuaalseid keskkonnavalaseid teemasid. 2014. aastal toimus kliendinõukoja istung, kus tutvustati Ameti KJSi ja selle tulemusi ning klientide tagasisidesüsteemi. Kliendinõukoja protokollid ja informatsioon on avalikud, nendega saab tutvuda Ameti veebilehel.

Nr	Keskonnaeesmärk	Tulemuslikkuse hindamise põhinäitaja	2013	2014	Muutus 2013/2014
1	Suurendada Ameti selliste sõidukite osakaalu, mille CO <sub>2</sub> emissioon on alla 150 g/km.	Sõidukite osakaal (%)	61% (141-st sõidukist 86)	67% (138-st sõidukist 93)	Kasv 10%
2	Vähendada Ameti vanemate kui 5-aastaste sõidukite arvu 3 võrra.	Vanemate kui 5-aastaste sõidukite arv	44	37	Vähenemine 16%
3	Parandada Ameti hallatavate hoonete jäätmekäitluse tõhusust, sh jäätmete sorteerimise korraldamist.	Jäätmeid Ameti uue jäätmekava kohaselt sorteerivate kontorite arv	17	19	Lisandus 2 kontorit
4	Optimaalne ruumide kasutus.	Ruumi m <sup>2</sup> kasutamine teenistuja kohta (m <sup>2</sup> /in)	15723,8 m <sup>2</sup> ; 37,8 m <sup>2</sup> /in	16591,4 m <sup>2</sup> ; 43,09 m <sup>2</sup> /in	Pind suurenes 5,5%
5	Otsuste kvaliteedi tõstmine. Inimeste pädevuse tõstmine.	Koolituspäevi inimese kohta aastas	4,4	4,2	Vähenemine 4,5%
6	Kõigi riigihangete korraldamine e-hangetena, roheliste e-hangete osakaalu tõstmine.	Roheliste hangete osakaal kogu hanke mahust.	-	15%	Uus tulemusnäitaja, see on baasnäitaja

Tabel 2. Muud KeA keskkonnategevuse tulemuslikkust väljendavad näitajad

<sup>1</sup> Aluseks on võetud teenistujate arv aasta lõpu seisuga (2012 – 434 in, 2013 – 416 in, 2014 – 385 in)

<sup>2</sup> Aluseks võetud kõik pinnad (sh teenindus- ja tehnilised pinnad)

## 7. Õiguslikud nõuded

Keskonnaamet järgib enda kehtestatud korda, et teha kindlaks ja saada oma kasutusse õigusaktidest tulenevad või muud nõuded, mida ta on kohustunud täitma ning mida kohaldatakse ameti tegevuse või teenuste keskkonnaaspektide suhtes. Ameti keskkonnajuhtimise üks eesmärgi on minimeerida võimalikku saastamist ja muid keskkonnakahjusid. Amet lähtub keskkonnakaitses Eesti keskkonnaõigusaktidest ja Riigikogu poolt ratifitseeritud rahvusvahelistest keskkonnakaitses lepingutest. Amet on kohustatud põhiliselt täitma järgmisi õigusakte: välisõhu kaitse seadus, veeseadus, kemikaaliseadus, jäätmeseadus, keskkonnaseire seadus, keskkonnamõju hindamise ja keskkonnajuhtimissüsteemi seadus. Keskonnaameti keskkonnaõigusaktide andmebaasiks on elektrooniline Riigi Teataja.

Ameti teenistujad on osalenud Eesti keskkonnaõigusaktide väljatöötamises ja esitanud seisukohti seaduseelnõude projektide kohta. Keskonnaamet on riigiasutus, mis tegutseb põhimääruse alusel ning täidab keskkonna- ja muude rakenduvate õigusaktide nõudeid. Jätkame eesmärgistatud tegevust selle nimel, et vähendada ressursivajaduse ja jäätmetekke vähendamise kaudu negatiivset keskkonnamõju. Otsime pidevalt uusi võimalusi selleks, et suurendada Eesti elanike, oma teenistujate ja koostööpartnerite keskkonnateadlikkuse süvendamise kaudu ameti positiivset keskkonnamõju.

Keskonnaaruanne on kättesaadav ka Keskonnaameti koduleheküljel [www.keskonnaamet.ee](http://www.keskonnaamet.ee).

## 8. Aruande kinnitamine

AS Metrosert, kes on akrediteeritud töendaja EE-V-0001, kinnitab peale Keskkonnaameti keskkonnajuhtimissüsteemi ja 2014 aasta keskkonnaaruande kontrollimist, et organisatsiooni keskkonnaaruandes esitatud teave ja andmed on usaldusväärsed ja õiged ning vastavad Euroopa Parlamendi ja nõukogu määruse (EÜ) nr 1221/2009, 25. november 2009, organisatsioonide vabatahtliku osalemise kohta ühenduse keskkonnajuhtimis- ja auditeerimissüsteemis nõuetele.

Keskkonnaaruanne on kinnitatud 2 detsembril 2015.



Keskkonnainfo

KESKKONNAJUHTIMIS- JA  
KESKKONNAAUDITEERIMISSÜSTEEMI  
SERTIFIKAAT



**KESKKONNAAMET**

Narva mnt 7a  
15172 Tallinn  
Eesti

Tegevusala ja kood:  
84.11- üldine avalik haldus

Keskkonnanaruande on kinnitanud:  
Metrosert AS, Andres Martma

Keskkonnaamet vastab Euroopa Parlamendi ja Nõukogu määruse 1221/2009/EÜ organisatsioonide vabatahtliku osalemise kohta ühenduse keskkonnajuhtimis- ja -auditeerimissüsteemis (EMAS) nõuetele ning võib kasutada EMASi logo.

Registreerimisnumber EE-000004

Sertifikaat on kehtiv kuni 07.02.2016

Keskkonnateabe Keskus

Kalle Karoles  
Peadirektor

Tallinn, 22.04.2013