

Seire- ja uurimismaterjalide kogumine 2017 jahihooajal:

Vastavalt 2013. aasta 1. juunist kehtivale jahiseadusele on jahipiirkonna kasutaja kohustatud teostama ulukite seiret (koguma seireandmeid) oma jahipiirkonna piires. [Jahiseaduse](#) § 21 lõike 3 alusel kehtestatud keskkonnaministri määrusega nr 27 (23.05.2013) „Jahiulukite seireandmete loetelu ja kogumise kord ning seiret korraldama volitatud asutus“ kohaselt korraldab jahiulukite seiret ning analüüsib seireandmeid Keskkonnaagentuur. Sama määrusega on määratletud ka jahipiirkondade kasutajate poolt kogutavad seireandmed ja –mahud ning Keskkonnaagentuurile edastamise tähtajad.

Alljärgnev on mõeldud meetodiliseks juhendiks kõigile jahipiirkonna tasemel seireandmete kogujatele. Ühtlasi on esitatud antud juhendis ka erinevate seireandmete kogumise peamised eesmärgid ning samuti info materjali edastamise tähtaegade ja edastusviiside kohta.

PÕDRA JA PUNAHIRVE JAHIAEGNE VAATLUSKAART

(PVK – põdravaatluskaart ja HVK - hirvevaatluskaart)

Eesmärk

Vaatluskaartide vahendusel kogutakse informatsiooni põdra- ja hirveasurkonna soolise koosseisu ja juurdekasvu (vasikate osakaalu) kohta, samuti esmast infot realiseerunud küttemisstruktuuri, kütitud ja hukkunud isendite, kvoodi täitmist mõjutanud tegurite ning ulukikahjustuste kohta.

Metoodika

Andmeid PVK (HVK)-le kandes tuleb järgida PVK-l (HVK)-l olevat juhust. Tühjad lahtrid võrduvad täitmata lahtritega.

Esikülg

Jahipiirkond. Igas jahipiirkonnas täidab PVK/HVK iga jahtkond eraldi, kuid oluline on jahipiirkonnaks märkida jahiseaduse mõistes kehtiv jahipiirkond. Liitpiirkonna puhul (nt Lääne-Harju, Ida-Harju), märkida lisaks suurele jahipiirkonnale selle alampiirkond, nt Kuusalu, Kahala. Samast juhinduda kütitud isendite andmelipikuid täites.

Jahi kuupäev, jahimeeste ja jahitundide arv: vajalikud statistilistes arvutustes.

Lumi. Puudumist tähistab „0“, laiguti esinemist „1“ ja püsivat lumikatet „2“.

Nähtud põdrad (hirved). Eri veergudesse kantakse kõik põdra(hirve)jahi käigus nähtud põdrad (hirved) sh ka need, kes kütiti. Nähtud põdra(hirve)lehmad eristatakse vasikate arvu järgi. Vasikaid eraldi ei märgita. Kõik nähtud pullid kantakse ühte veergu. Veergu "määramata" kantakse need nähtud isendid, keda ei õnnestunud tuvastada, sh emata vasikad.

Kütitud põdrad (hirved): kütitud põdrad (hirved) kantakse eri veergudesse soo- ja vanusrühmiti (täiskasvanud, st vanusega üle ühe aasta: pullid ja lehmad; pull- ja lehmvasikad); vasikate soo täpne tuvastamine ja märkimine on populatsioonis toimivate muutuste jälgimise ja sobiva kütmissstruktuuri leidmise seisukohast väga oluline.

Muu info: Vastatakse põtrade (hirvede) kvooti, talvituma jäänud isendite arvu, hukkumist ja metsakahjustusi puudutavaile küsimustele. Põdravaatluskaardile (PVK-l) märgitakse ka info punahirve esinemise ning esmaohtamise kohta jahipiirkonnas. Eeskätt on see oluline täita jahipiirkondadel, kes hirvejahti ei pea ja seetõttu eraldi jahiaegset hirvevaatluskaarti (HVK-d) ei esita.

Tagakülg

Tagaküljele märgitakse täpsem info kütitud isendite kohta – loa nr, küttimise kuupäev, sugu, kaal, isendilt võetud bioproovid jne.

Kaal, seljarasva paksus. Täita veerud ainult siis, kui isend kaaluti ja seljarasva mõõdeti. Tegelikule kaalumistulemusele lisada juhise kohaselt variandi tähis, nt lahkamata isendi täiskaal, lihakeha kaal jne.

Põdrapullidel esitatakse järgnevad sarvi iseloomustavad näitajad:

Sarve tüüp - pulksarv, segasarv (esineb kühvialge) või kühvelsarv (kühvel moodustab sarvelabast $\geq 1/2$).

Sarvede laius – mõõdetakse kolju pikiteljega võimalikult risti, kõige kaugemale ulatuvate harude tipust või nende tagasi kaardumisel samade harude välisküljelt nn ukseavamõõduna.

Tüvikute ümbermõõt – mõõdetakse tüvikute kõige peenemast kohast, kuid piiksarvedel mitte kaugemalt kui 6 cm sarve kännasest. Mõõt esitatakse võimalusel millimeetritäpsusega. Loetletud sarveandmete kandmine PVK-le on eriti vajalik nende kütitud isendite puhul kelle sarvi hilisemaks ülevaatuseks ei esitata. Sellisel juhul on soovitatav võimalusel antud sarv jäädvustada ka fotole, pildistades nt enda ette maha võimalikult heledale taustale pandud sarvi ja jättes kaadrisse nt jahiloa või lipiku loanumbriga.

Hirvepullidel on võimalusel soovitatav esitada HVK-l järgnevad sarveandmed (sarvede eripära, CIC juhise järgi võetud mõõdud):

kroonialge esinemine - 1,5-aastase hirvepulli esmassarvedel,
harude arv - parema ja vasaku sarve harude arv pikkusega vähemalt 2 cm;
krooniharude arv - parema ja vasaku sarve krooniharude arv pikkusega vähemalt 2 cm,
sarvepikkus - mõõdetuna paremal ja vasakul sarvel alates kibunapärjast kuni kõige kaugemale ulatuva (krooni)haru tipuni mööda sarve väliskülge,
sarvede vahekaugus - mõõdetuna sisekülgedelt allpool sarvekrooni kõige laiemast kohast,
sarvevigastuste esinemine - harude, sarvetüvikute või sarvekännaste murd,
sarvede kaal - kui võimalik, siis sarvede vääristamise järel, täiskoljuga (1), normaallõikega (2) või lühilõikega (3); näide: 1-4,150 kg; 2-2,575 kg, jne.

Kütitud emasloomadel (nii põdral kui ka hirvel) märgitakse vasikate esinemise ja arvu andmed. Kütitud vasikatel märgitakse sugu, ning kas oli tegemist üksik- või kaksikvasikaga. Kõik lahtrid, mille kohta info puudub, jätta täitmata, st neid mitte läbi kriipsutada ega mitte tähistada 0-ga.

Põdravaatluskaardid tagastatakse hiljemalt 10. jaanuariks, hirve vaatluskaardid 20. veebruariks Keskkonnaagentuuri eluslooduse osakonnale. Vaatlusankedid on leitavad Keskkonnaagentuuri kodulehelt www.keskkonnaagentuur.ee

PÕDRA BIOPROOVID

Alalõualuud

Alalõualuu – tuleb võtta ja esitada **vähemalt 80% enne 1. novembrit kütitud isenditelt; kindlasti tuleks esitada kõikide nende isendite lõualuu, kellelt on kogutud kas sigimiselundkond või sarved, või esitatud sarvemõõdud**. Isendite täpse vanuse määramata jäämisel langeb drastiliselt ka sigimiselundkondade ja sarvede vahendusel kogutava info väärtus.

Eesmärk

Alalõualuudest saadav informatsioon on põdraasurkonna seire üheks olulisemaks osaks. Alalõualuude vahendusel saadakse infot populatsiooni seisuni kahe erineva aspekti kohta: 1) populatsiooni vanuseline struktuuri ja 2) erinevate isendite ja kohortide kasvu ja konditsiooni kohta (eeskätt just noorloomade).

Metoodika

Alalõualuu parem pool täispikkuses ja koos esihammastega: võtta vähemalt 80%-lt **enne 1. novembrit** kütitud isenditelt; saagida vasak pool läbi esihammaste tagant; puhastada toorelt

või keedetult ja kuivatada; lisada andmelipik; kanda loanumber ka lõualuule, säilitada kuivas jahedas kohas või sügavkülmas.

Põdralehmade sigimiselundkonnad - emakas koos munasarjadega ning sama isendi parem alalõualuu – kogutakse ühelt lehmalt 5000 ha jahimaa kohta ajavahemikus **10. oktoobrist kuni jahihooaja lõpuni kütitud isenditelt.**

Eesmärk

Kogutud materjali põhjal määratakse erinevad Eesti põdraasurkonna potentsiaalsed viljakust iseloomustavad näitajad vanusegruppide lõikes - loodete ja tiinuse kollaskehade arv emaslooma kohta (pesakonna suurus), sigimises osalevate emaslomade osakaal populatsioonis, suguküpsuse saavutamise aeg, loodete sooline jaotus, ligikaudne viljastamise aeg.

Viljakusanalüüsil leitavate vanusspetsiifilise viljakusnäitajate ja kütitud loomade alalõualuude põhjal määratud asurkonna vanuselise struktuuri alusel on üsna suure täpsusega võimalik prognoosida jahihooajale järgneval kevadel asurkonda lisanduvate noorloomade hulka, seega ka kütümise vajadust.

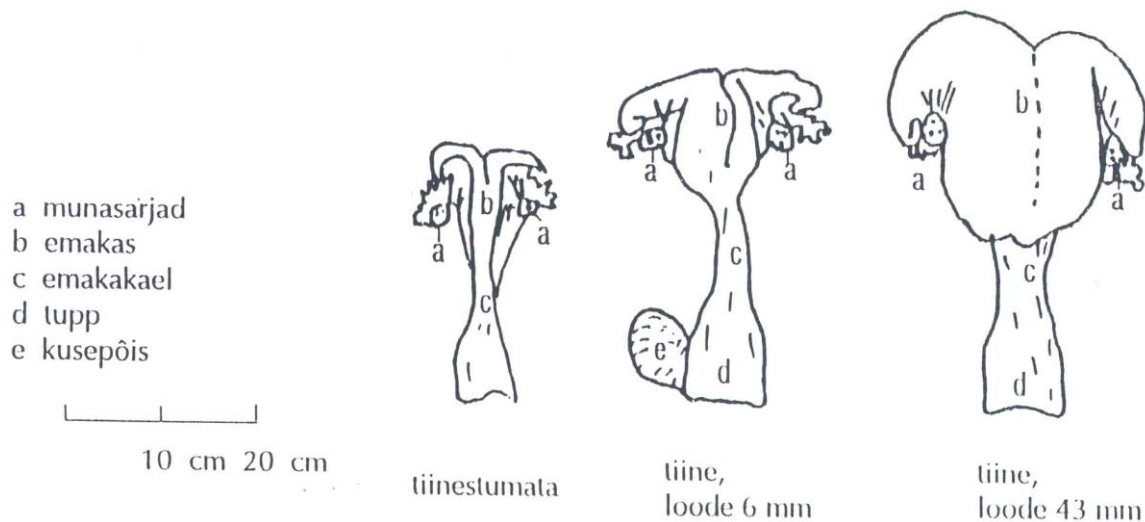
Metoodika

Sigimiselundkond (joonis) tuleb võtta ühelt kütitud lehmalt iga 5000 ha jahimaa kohta. Näiteks kui jahipiirkonna suurus on ca 10 000 ha, tuleks võtta sigimiselundkond kahelt põdralehmalt; kui jahipiirkond on suurem, siis iga lisanduva 5000 ha kohta tuleks koguda üks sigimisorgan lisaks. **Võtta sigimiselundkond alates 10. oktoobrist kütitud isenditelt**, sest tulenevalt põdralehmade viljastamise ajalisest jaotusest võib varem kütitud loomade hulka sattuda olulisel määral selliseid isendeid, kelle viljastamist vaadeldaval sigimisperiodil ei ole veel toimunud.

NB! Kütitud põdralehmadelt, kellelt kogutakse sigimiselundkond, tuleb vanuse määramiseks kindlasti võtta ka alalõualuu.

Looma lahkamisel tuleb olla ettevaatlik, et sigimiselundkond jääks vigastamata. Lahatud põdralehma pärasoole kõrvalt leiab tupe, emakakaela, kaks emakasarve, kummagi lõpus peened väänlevad munajuhad ja nende juures, emakast veidi eemal, tihti rasva sees, uurimiseks üliolulised munasarjad. Materjal võtta ühe tervikuna, tehes läbilõike tupe kohal ja jättes munasarjad emakaga ühendusse. Emakas eraldada enne, kui pärasool on loomast eraldatud.

Täidetud andmelipik tuleb panna koos prooviga kilekotti. Sigimiselundkonnaga koos tuleb esitada tingimata ka sama põdralehma alalõualuu. Proov säilitada sügavkülmas.



Joonis. Põdralehma sigimiselundkond sõltuvalt vanusest ja tiinuse ajast (loode 6 mm – oktoobris, loode 43 mm – novembris); allikas: RKTL, Soome.

Põdrapullide sarved

Pullide seisundi ja sarvede arengu hindamiseks mõõdetakse igas maakonnas **vähemalt 80% enne 1. novembrit** kütitud põdrapullide sarvedest.

Metoodika

Jahiühendusel tuleb esitada sarved mõõtmiseks koos vastava andmelipikuga ja sama isendi alalõualuuga. Kuigi soovitav on esitada mõõtmiseks võimalikult paljude kütitud põdrapullide sarved, võib koos alalõualuuga esitada ka vaid järgmised sarvi iseloomustavad andmed: sarveharude arvu ja sarvetüviku ümbermõõt mõlema sarve kohta eraldi, sarvede laiuse ja sarve tüüp (vt PVK täitmise juhendit lk 2). Loetletud sarveandmed tuleb kanda põdravaatluskaardi (PVK) tagaküljel asuvasse vastavatesse kütitud isendite andmete lahtritesse. Selliste sarvede puhul mida põhjalikumale ülevaatusle ei esitata on soovitav võimalusel sarv jäädvustada ka fotole - pildistades nt enda ette maha võimalikult heledale taustale pandud sarvi ja jättes kaardisse nt jahiloa või lipiku loanumbriga.

Kogutud biomaterjalide juurde täita KÜTITUD PÕDRA ANDMELIPIK (leitav Keskkonnaagentuuri kodulehelt www.keskkonnaagentuur.ee) Lipik koosneb kolmest osast; **vastav osa lisada igale võetud bioproovile**. Lipiku osadele kanda küsitud andmed - kütümise koht, aeg, isendiandmed, võetud bioproovide ning (alla joonides) vigastuste-haiguste tunnused.

PUNAHIRVEDE BIOPROOVID

Kuigi bioloogilise seirematerjali kogumine punahirvedelt ei ole 2016. a jahihooajal jahipiirkonna kasutajatele kohustuslik, on soovitatav võimalusel ka kütitud punahirvedelt koguda sigimiselundkondi koos samade isendite alalõualuudega, lähtudes põdra bioproovide kogumise metoodikast ning sarveandmeid lähtudes HVK täitmise juhises lk 3 esitatud põhimõtetest. Seoses käimasolevate hirveuringutega Eesti Maaülikoolis on soovitatav koguda detsembris ja jaanuaris kütitud punahirvedelt maosisuproove koos samade isendite alalõualuudega.

Metssiga

VAATLUSKAART

Eesmärk

Vaatluskaartide kogumise eesmärgiks on saada ülevaade metssea asurkonna soolis-vanuselisest koosseisust ja juurdekasvust.

Metoodika

Metssea vaatluskaarte täidetakse alates 1. septembrist kuni 20. detsembrini. Vaatlus-kaartidele märgitakse eeskätt vaatlused, mis on tehtud metssigade söötmiskohtade ja söödapõldude juures. Vaatluskaardile märgitakse info nähtud seakarjade suuruse ja vanaloomade/põrsaste osakaalu kohta karjas ning info nähtud üksikute kultide kohta. *Üksikute veergu mitte kanda nt emiseta jäänud põrsaid/põrsasteta jäänud emiseid ja 2-3 kesikust koosnevat karja. Kesikud märgitakse üldjuhul vanaloomade hulka, kuid kui neid on võimalik selgelt eristada, tuuakse need eraldi välja. Kui näiteks karjas oli 2 emist ja neli kesikut, märgitakse vanaloomade vaatluse lahtrisse 2+4. Võimalusel tuleks püüda vältida sama karja korduvat kirjapanekut.*

Iga jahipiirkonna kohta tuleb esitada vähemalt üks vaatluskaart, kandes sellele soovitatavalt mitme vaatleja poolt eri kohtades nähtud loomad. Vaatluskaardi täitja(d) on jahimaa kasutaja otsustada. Kui metssigu vaatlusperioodil ei nähtud, jäetakse vaatluskaart tühjaks.

Täidetud vaatluskaardid edastada Keskkonnaagentuurile hiljemalt 10. jaanuariks 2018.

Vaatlusankeedid on leitavad Keskkonnaagentuuri kodulehelt www.keskkonnaagentuur.ee

Metskits

VAATLUSKAART

Eesmärk

Vaatluskaartide kogumise eesmärgiks on saada ülevaade metskitse asurkonna koosseisust ja juurdekasvust.

Metoodika

Metskitse vaatluskaarti täidetakse ajahavahemikus 1. september kuni 1. oktoober talletades vaatluskaardile septembrikuu juhuvaatluste andmed. Võib ka korraldada paar-kolm ülejahi piirkonnalist vaatlusõhtut või -hommikut, mille käigus vaadeldud loomad vaatluskaardile kantakse.

Nähtud kitsed eristatakse tallede arvu järgi, tallesid eraldi kirja ei panda. Nähtud sokud eristatakse sarvede eripära järgi kolme rühma: 1) nupp- või väärarendsarvedega, 2) piiksarvedega ja 3) hark- või 3 haruliste sarvedega sokud.

Võimalusel tuleks püüda vältida samade loomade korduvat kirjapanekut.

Iga jahipiirkonna kohta tuleb esitada vähemalt üks vaatluskaart, kandes sellele soovitatavalt mitme vaatleja poolt nähtud loomad. Vaatluskaardi täitja(d) on jahimaa kasutaja otsustada.

Kui metskitsi vaatlusperioodil ei nähtud, jäetakse vaatluskaart tühjaks.

Täidetud vaatluskaardid edasta Keskkonnaagentuurile hiljemalt 20. novembriks 2017.

Vaatlusankeedid on leitavad Keskkonnaagentuuri kodulehelt www.keskkonnaagentuur.ee

Suurkiskjad (hunt, ilves ja karu) ja šaakal

Eesmärk

Suurkiskjate vaatlusandmeid ja kõiki suurkiskjatelt kogutavaid materjale kasutatakse suurkiskjate seires ning need annavad olulist infot asurkonna suuruse, seisundi ja juurdekasvu näitajate kohta, aidates muuhulgas teha täpsemaid prognoose asurkonna juurdekasvu ja sellest tulenevalt ka esmaste küttimehahtude suuruse kohta. Samas koguses materjali on kogutud ning analüüsitud alates aastast 2003 ning seda jätkatakse samas mahus ka tulevikus.

VAATLUSKAART

Suurkiskjate ja šaakali isendite ja jälgede vaatlusandmed kantakse vaatluslehele, millele märgitakse vaatluse tegija nimi ja kontakttelefon. Iga vaatluse kohta märgitakse:

- 1) vaatluse kuupäev, jahipiirkond ja geograafilised koordinaadid või vaatluse koht kaardil;
- 2) kas vaadeldud on isendeid või jälgi;
- 3) vaadeldud isendigrupi suurus ja võimaluse korral alla aastaste isendite arv grupis;
- 4) karu jälje vaatlusel esijala päka laius.

Vaatluskaardile tuleb vaatlustena kanda ka kõik kütitud isendid, märkides küttemise ära lahtris „muu teave“.

NB! Põhjalikum metoodiline juhend suurkiskjate vaatlusandmete kogumise kohta ning vaatlusankeedid on leitavad Keskkonnaagentuuri kodulehelt www.keskkonnaagentuur.ee

Täidetud karu vaatluskaardid edasta Keskkonnaagentuuri eluslooduse osakonnale hiljemalt 20. novembriks 2017 ning hundi, ilvese ja šaakali vaatluskaardid hiljemalt 1. aprilliks 2018.

Jooksvalt võib eluslooduse osakonnale edastada ka infot rajakaamerate ülesvõtetele jäänud poegade emakarudest, ilvese ja hundi pesakondadest ning šaakalitest. Fotodele kindlasti lisada ka asukoha ja ülesvõtte kuupäeva info.

KÜTITUD ISENDI ÜLEVAATUSANKEET täidetakse kõikide kütitud ja muul põhjusel hukkunud isendite kohta. Ankeedile märgitakse küttemise kuupäev ja küttemiskoht (maakond ja jahipiirkond), isendi sugu ja arvatav vanusegrupp, isendi kaal, tüvepikkus ja turjakõrgus.

LIHASPROOV (ca 1 gramm) geneetiliseks uuringuks, kõigilt kütitud või muul põhjusel hukkunud isenditelt. Lihatükk pannakse väiksesse kilekotti (grip) ning varustatakse sildiga, millele märgitakse kütitud isendi liik, küttemise kuupäev ja jahipiirkond, kus isend kütiti (vt joonis). Lihatükiks võib olla ka keele ots. Proov säilitatakse sügavkülmikus.

Palume suuremat kogust liha prooviks mitte võtta!

SIGIMISELUNDKOND (emakas koos munasarjadega) kõigilt kütitud või muul põhjusel hukkunud üle 1 a vanustelt emasisenditelt (joonis). Proovi võtmisel järgitakse samu nõudeid, nagu põdra puhul. Kindlasti võetakse emakas koos mõlema munasarjaga, mis asuvad emakasagarate otstes rasviku sees. Kogutud sigimiselundkond märgistakse ja säilitakse sarnaselt lihasprooviga.

VANUSE MÄÄRAMISEKS võetakse kõikidelt kütitud ja muul põhjusel hukkunud **huntidelt, ilvestelt ja šaakalitel lõik ühe alumise kihva juurest**. Kihv võetakse lõualuust välja peale kolju keetmist ning juure ots pikkusega umbes 1,5 cm saetakse ära rauasaega. Kihva saab kätte ka keedetud kuivast koljust, kui seda hoida kuumas vees 5-10 minutit, vajadusel jahtunud vett vahepeal kuuma vastu vahetades. **Karudelt** kogutakse vanuse määramiseks **esimene premolaar** ülalõualuust kõigilt kütitud või muul põhjusel hukkunud isenditelt. Esimene premolaar / eespurihammas on väike hammas, mis asetseb vahetult kihva taga. Vanuseproov panna väiksesse kilekotti (grip) ning varustada sildiga, millele märgitakse kütitud isendi liik, küttemise kuupäev ja jahipiirkond, kus isend kütiti.

NB! Hambaproovid võtta kindlasti enne kolju keemilist töötlemist (valgendamist).

Kütitud hundi, ilvese ja šaakali ülevaatusankeedid ja bioproovid peab jahipiirkonna kasutaja esitatama Keskkonnaagentuuri eluslooduse osakonnale hiljemalt jooksva aasta 1. aprilliks. Vastavad materjalid kütitud pruunkarude kohta tuleb eluslooduse osakonnale esitada hiljemalt 20. novembriks.



Joonis 2. Korrektsest võetud ja märgistatud lihasproov ja kihvajuure lõik (vasakul) ning hundi emaka võtmine (paremal). Emakas on tupe juurest ära lõigatud, munasarjad on veel rasviku sees peidus.

Jahimaadel muul põhjusel hukkununa leitud või hukatud suurkiskjatelt ja šaakalilt kogutakse materjal samas ulatuses, mis kütitud loomadelt, kui korjuse seisund seda võimaldab.

NB! Pane tähele, et kütitud või hukkununa leitud hundist, ilvesest, pruunkarust ja šaakalist tuleb teatada Keskkonnaametile kohe, kuid mitte hiljem kui ühe ööpäeva jooksul leidmisest arvates.

Kütitud huntide ankeedid ja biomaterjal oleks vajalik Keskkonnaagentuurile edastada võimalikult kiiresti, kuna sellest sõltub küttemislimiidi teise osa määramine.

Hallhüljes

KÜTITUD ISENDI ÜLEVAATUSANKEET täidetakse kõikide kütitud isendite kohta.

Ankeedile märgitakse järgmised andmed:

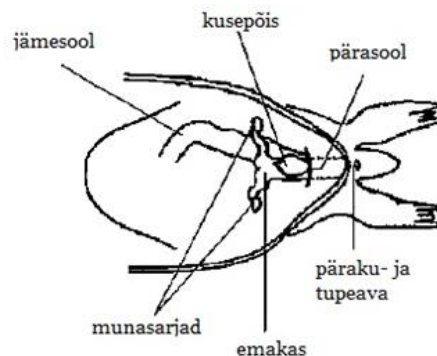
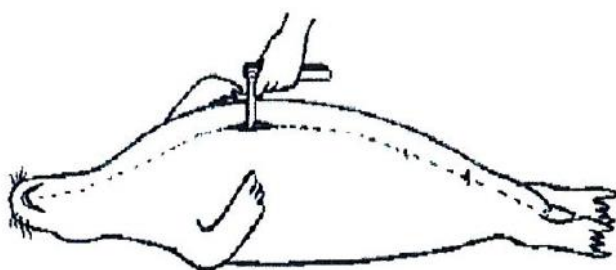
- 1) kütümise kuupäev ja jahiloa number;
- 2) kütümiskoha maakond ja geograafilised koordinaadid;
- 3) isendi sugu, tüvepikkus ja võimaluse korral kaal;
- 4) nahaaluse rasvkoe paksus;
- 5) andmete koguja nimi ja kontakttelefon.

KÜTITUD HALLHÜLJESTELT KOGUTAVAD BIOPROOVID

Vanuse määramiseks kogutakse kõikidelt kütitud isenditelt alalõualuu või silmahamba juure 1–2 cm pikkune lõik.

Nahaaluse rasvkoe proov - kõikidelt kütitud isenditelt tuleb võtta 5×5×5 cm suurune tükk nahaalust rasvkudet koos nahaga. Proov säilitatakse sügavkülmikus.

Sigimiselundkond – emakas koos munasarjadega kogutakse kõigilt kütitud vähemalt ühe aasta vanustelt emastelt isenditelt. Proovi võtmisel tuleb järgida samu nõudeid mis teistegi suurulukitel puhul. Proov säilitatakse sügavkülmikus.



Joonis 3. Kütitud hallhülge rasvakihi paksuse mõõtmine ja emaka paiknemine kõhuõõnes.

Kõikidele bioproovide juurde tuleb märkida maakond, kütümise kuupäev ning jahiloa number. Kütitud loomade andmed ja bioproovid tuleb esitada Keskkonnaagentuurile hiljemalt 2018. aasta 10. jaanuariks.

Kütitud hallhülge ankeet mis sisaldab ka erinevate bioproovide võtmise juhendit on leitavad Keskkonnaagentuuri kodulehelt www.keskkonnaagentuur.ee

Ruutloenduse andmete kogumine ja esitamine

Jahipiirkonna kasutaja on kohustatud iga-aastaselt (ajavahemikul 15. jaanuar kuni 31. märts) läbi viima talvise ulukite jäleradade loenduse nn ruutloenduse jahipiirkonda märgitud ca 12 km pikkustel püsimsruutidel (loendusruutudel). Arvestades märtsikuu heitlike lumeoludega mille tõttu näiteks 2014. ja 2015. a ruutloendused on jäänud valdavalt teostamata on kõikides jahipiirkondades tungivalt soovitatav loendus sobivate lumeolude olemasolul läbi viia jaanuaris või veebruaris ning vältida selle teostamise lükkumist märtsi.

Jahiulukite ruutloenduse andmed esitab jahipiirkonna kasutaja Keskkonnaagentuurile 10 päeva jooksul pärast loenduse lõppu. Ruutloenduse algusest tuleb teavitada Keskkonnaametit.

Jahiulukite ruutloenduse põhjalik metoodiline juhend ja loendusankeedid on leitavad eraldi dokumentidena Keskkonnaagentuuri kodulehel: <http://www.keskkonnaagentuur.ee/>

Jahindusstatistiliste andmete kogumine ja esitamine

Jahindusstatistiliste andmete aruandeperiood on jahiaasta.

Kütitud jahiulukite kohta tuleb esitada järgmised andmed:

- 1) jahiulukite arv liikide lõikes;
- 2) kütitud suuruluki sugu ja vanusegrupp.

NB! Kuna metsseale kestab jaht aastaringselt, toimub vanusegrupi vahetus põrsast kesikuks ning kesikust täiskasvanud isendiks kokkuleppeliselt jahiaasta alguses 1. märtsil.

Muud nõutavad jahindusstatistilised andmed on:

- 1) suurulukite arvukuse hinnang aruandeperioodi lõpus;
- 2) väikeulukite, v.a rändlinnud, arvukuse muutumise hinnang;
- 3) liikluses ja muul põhjusel hukkunud suurulukire arv;
- 4) jahimeeste arv;
- 5) jahikoerte arv tõurühmade kaupa.

Jahindusstatistilised andmed tuleb esitada Keskkonnaagentuurile iga aasta **hiljemalt**

1. aprilliks.

Kütitud või hukkununa leitud hundist, ilvesest, pruunkarust või šaakalist tuleb teatada Keskkonnaametile kohe, kuid mitte hiljem kui ühe ööpäeva jooksul leidmisest arvates.

Kõik vajalikud ankeedid ja andmelipikud on kättesaadavad Keskkonnaagentuuri kodulehel: <http://www.keskkonnaagentuur.ee/>

Kogutud andmete analüüside tulemused on aruannetena saadaval Keskkonnaagentuuri kodulehel: <http://www.keskkonnaagentuur.ee/>

Andmete edastamine

Arvutis täidetud või paberkandjalt skanneritud ankeedid võib edastada Keskkonnaagentuuri eluslooduseosakonna e-posti aadressile ulukiseire@envir.ee

Paberkandjal ankeedid võib edastada ka maakondlikkuse jahindusklubisse (sellise olemasolul) või edastada Keskkonnaagentuuri eluslooduse osakonnale aadressil Rõõmu tee 2, Tartu 51013.

Ankeedid ja biomaterjalid võib eluslooduseosakonnale üle anda ka maakondades toimuvatel põdra biomaterjali ülevaatuspäevadel. Kütitud huntide ankeedid ja biomaterjal oleks vajalik Keskkonnaagentuurile edastada võimalikult kiiresti, kuna sellest sõltub küttemislimiidi teise osa määramine.