

## 6. METSATULEKAHJUD *FOREST FIRES*

### 6.1 Metsatulekahjud 2006. aastal *Forest fires in 2006*

2006. aastal registreeriti 250 metsatulekahju üldpindalaga 3096 ha (2005. aastal 65 ja 86,5 ha). Tulekahjude arv ei olnudki iseenesest väga suur, kuid põlenud ala pindala oli viimase poolesaja aasta suurim. Kui ajaloos tagasi vaadata, siis 2006. aastast suurem metsatulekahjude pindala oli 1963. aastal, mil põles 3755 ha. Metsapõlengutega keskkonnale tekitatud kahju suuruseks hinnati 2006. aastal 16,8 miljonit krooni (2005. aastal 0,2 miljonit krooni). 2006. aasta suvi oli vastupidiselt eelmise aastaga sademetevaene ja sellega seoses oli tulekahjude arv 4 korda, pindala üle 30 korra ning keskkonnale tekitatud kahju üle 270 korra suurem. 2006. aasta metsatulekahjude keskmine pindala oli 12,4 ha (2005. aastal 1,3 ha), mis on eelneva aastaga võrreldes ligi 10 korda suurem.

2006. aasta esimene metsatulekahju registreeriti 14. aprillil Harjumaal Kõue vallas Väätsa metskonna kvartalil VT014. Hooletusest alguse saanud tuli käis üle 0,4 ha suurusest noorendikust ja 0,6 ha suurusest metsakultuurist. Ka 2005. aastal algasid metsatulekahjud aprilli keskpaigas. Esimene metsatulekahju registreeriti siis 15. aprillil Jõgevamaal Vägari külas pindalaga 0,1 ha. Viimane metsatulekahju registreeriti 2006. aastal 27. septembril Tartumaal Rannu vallas Vallapalu külas, kus Laane maaüksusel põles 0,25 ha mittemetsamaad. 2005. aastal registreeriti aasta viimane metsatulekahju samuti 27. septembril. Siis sai Harjumaal Jõelähtme vallas hooletusest alguse saanud põlengul kannatada 0,02 ha keskealist metsa.

2006. aasta suurim metsatulekahju leidis aset Ida-Virumaal Illuka vallas Agusalus. Häirekeskus registreeris tulekahjuteate 12. juulil kell 9.53. Tegelikult olid inimesed juba eelmisel päeval tundnud metsapõlemise lõhna ja teatanud kahtlustest. Kui aga RMK töötajad tulekahju leidmiseks piirkonnas ringi sõitsid, jäi see kahjuks tulemusteta. Algul arvatigi, et kuna samal ajal aga käisid metsakustutustööd Ida-Virumaal Kurtnas ja ka Venemaal metsad põlesid, siis võis tegemist olla nende tulekahjude suitsuga. Agusalu metsatulekahju kustutamiseks ei jätkunud Virumaa ressurssidest ja kustutustööde juhtimine pandi Lõuna-Eesti Päästkeskusele. Kustutajaid oli Eesti eri kohtadest. Toid raskendas asjaolu, et tegemist oli kaitsealaga, kus kunagised teed ja sihid olid muutunud läbimatuks, samuti see, et põua tõttu olid ka rabajärved kuivanud ning kustutustööde ajal tuul aeg-ajalt suunda muutis. Kustutustööd kestsid 1. augustini. Tulekahju üldpindalaks saadi GPS seadmega mõõdistatult 1235 ha, millest RMK Iisaku metskonna territooriumil oli 929,4 ha, ning millest omakorda keskealised, valmivad ja küpsed metsad moodustasid 180,4 ha ja metsata metsamaa 749 ha. Nagu juba öeldud, oli tegemist kaitsealaga ja tule poolt kahjustatud tulundusmetsade pindala oli seetõttu vaid 26 ha. Metsatulekahju süüdlaste väljaselgitamiseks alustati kriminaalasi. 2005. aasta suurim tulekahju kogupindalaga 11,9 ha leidis aset Valgamaal Karula vallas Valtina külas.

Riigimetsas oli 2006. aastal metsatulekahjusid 149 pindalaga 1992 ha (2005. aastal vastavalt 46 ja 44,5 ha). Nimetatud riigimetsa tulekahjude hulgas on kõik Päästeametis registreeritud juhtumid pindalaga üle 0,001 ha. Tulekahjusid esines kokku 37 metstkonnas (2005. aastal 22 metstkonnas). Rohkem kui üks metsatulekahju registreeriti 18 metstkonnas: Narva (20), Triigi (16), Ahtme ja Keila (12), Loobu ja Valga (8), Anija, Iisaku ja Räpina (7), Antsla ja Orava (4), Aegviidu, Roosa ja Taheva (3), Elva, Jäärja, Võru ja Väätsa (2). Riigimetsas toimunud metsatulekahjude osatähtsus moodustas tulekahjude üldarvust 60%. 2005. aastal oli protsent 71 ja 2004. aastal 53. Eeltoodu näitab, et üle poolte viimaste aastate metsatulekahjudest leiavad aset riigimetsades, mis võib olla seotud järjest suureneva riigimetsade külastatavusega.

## 6.2 Metsatulekahjud maakonniti

### *Forest fires by counties*

2006. aastal registreeriti metsatulekahjusid kõikides maakondades. 2005. aastal esines metsatulekahjusid 12 maakonnas ja tulest jäid siis puutumata metsad Hiiu-, Järva- ja Viljandimaal. 2006. aastal oli kõige enam metsatulekahjusid Harjumaal (64), millele järgnes Ida-Virumaa (60). Suhteliselt palju tulekahjusid oli ka Lääne-Virumaal (31). Teistes maakondades oli tulekahjusid oluliselt vähem. Kui vaadata metsatulekahjude pindala jagunemist maakonniti, siis 2006. aastal oli tulekahjude pindala kõige suurem Ida-Virumaal (1731,8 ha), millele järgnes Harjumaa (1056,3 ha). Metsatulekahjude jagunemise kohta maakonniti arvuliselt ja pindalaliselt annab ülevaate joonis 6.2.2.1

Metsatulekahjude arvu jagunemisest maakonniti viimasel viiel aastal (2002–2006) annab ülevaate tabel 6.2.1 Viimasest nähtub, et sellel perioodil metsatulekahjude esinemissageduselt oli kõige raskem 2002. aasta. Metsatulekahjude pindala jagunemine 2006. aastal maakonniti metsakategooriate lõikes on toodud tabelis 6.2.2. Tabelist selgub, et 2006. aastal said tulest kõige enam kannatada keskealised, valmivad ja küpsed metsad (1438,3 ha), millest ligi pooled (631,3 ha) asusid Harjumaal. Metsauuendus põles 25,5 ha, millest samuti ligi pool paikneb Harjumaal (12,7 ha). Need põlenud alad tuleb ilmselt uuesti metsastada. Noorendikest sai tule läbi kannatada 197,3 ha, millest enamik paikneb jällegi Harjumaal (136,4 ha). Põlenud noorendikes esines pinna- ja maatule kõrval ladvatuld kokku 131,5 ha. Detailsemad uuringud nendel aladel peavad edaspidi näitama, kui suures osas on noorendikud hukkunud.

## 6.2.1 Metsatulekahjude arv maakonniti aastatel 1999–2006

### *Forest fires by counties in 1999–2006*

Maakond/County	1999	2000	2001	2002	2003	2004	2005	2006
Harju	10	72	14	45	23	19	15	64
Hiiu	0	0	4	4	2	0	0	4
Ida-Viru	37	21	16	121	14	12	18	60
Jõgeva	1	1	1	10	2	3	2	5
Järva	2	1	2	20	7	3		1
Lääne	3	1	1	9	9	6	2	3
Lääne-Viru	3	9	8	21	8	1	2	31
Põlva	9	6	14	33	15	13	2	15
Pärnu	46	2	1	23	6	8	6	9
Rapla	5	7	2	12	9	4	1	2
Saare	5	3	1	4	4	3	3	10
Tartu	0	6	1	23	4	2	3	7
Valga	5	2	8	12	2	8	5	16
Viljandi	0	2	0	2	3	6	0	5
Võru	4	25	18	17	3	1	6	18
<b>Kokku Total</b>	<b>130</b>	<b>158</b>	<b>91</b>	<b>356</b>	<b>111</b>	<b>89</b>	<b>65</b>	<b>250</b>

Allikas: Keskkonnaministeerium, Päästeamet

Source: Ministry of Environment, Rescue Board

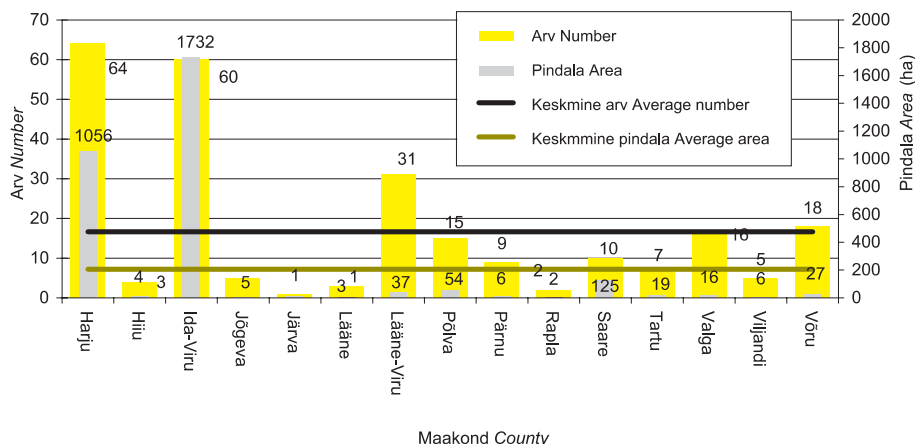
## 6.2.2 Metsatulekahjude pindala maakonniti 2006. aastal

### *Area of forest fires by counties in 2006*

Maakond County	Tulekahjude pindala Area of fires (ha)					
	Kokku Total	keskealline, valmiv ja küps mets middleaged, maturing and mature stands	noorendik young stand	metsa- uuendus re- forestation areas	metsata metsa- maa other wooded land	mitte- metsa- maa other land
Harju	1056,3	631,3	136,4	12,3	21,5	254,8
Hiiu	6,5	2,8	0,0	0,0	0,7	3,0
Ida-Viru	1731,8	582,4	21,6	5,1	778,9	343,8
Jõgeva	2,9	2,5	0,0	0,0	0,0	0,4
Järva	6,1	4,4	1,7	0,0	0,0	0,0
Lääne	1,4	0,2	0,0	0,0	0,0	1,2
Lääne-Viru	36,9	17,5	9,3	5,6	2,8	1,7
Põlva	53,7	25,9	18,8	0,0	0,6	8,4
Pärnu	6,3	6,2	0,0	0,0	0,0	0,0
Rapla	1,7	1,7	0,0	0,0	0,0	0,0
Saare	125,4	122,6	1,7	1,0	0,0	0,0
Tartu	18,8	1,2	1,0	1,3	0,0	15,3
Valga	15,6	14,1	1,3	0,2	0,0	0,0
Viljandi	5,6	4,1	0,0	0,0	1,5	0,0
Võru	26,8	21,3	5,5	0,0	0,0	0,0
<b>Kokku Total</b>	<b>3095,6</b>	<b>1438,3</b>	<b>197,3</b>	<b>25,5</b>	<b>806,0</b>	<b>628,6</b>

Allikas: Keskkonnaministeerium, Päästeamet

Source: Ministry of Environment, Rescue Board



Joonis 6.2.2.1 Metsatulekahjude arv ja pindala maakonniti 2006. aastal  
 Figure 6.2.2.1 Number and area of forest fires by counties in 2006

### 6.2.3 Metsatulekahjud aastail 1921–2006 Forest fires in 1921–2006

Aasta Year	Metsatulekahjud Forest fires			Aasta Year	Metsatulekahjud Forest fires			Aasta Year	Metsatulekahjud Forest fires		
	Arv Number	Kogu- pindala Total area (ha)	Keskmine pindala Average area (ha)		Arv Number	Kogu- pindala Total area (ha)	Keskmine pindala Average area (ha)		Arv Number	Kogu- pindala Total area (ha)	Keskmine pindala Average area (ha)
1921	437	2 278,3	5,2	1955	86	550,5	6,4	1981	225	113,0	0,5
1922	43	111,8	2,6	1956	50	225,0	4,5	1982	133	188,0	1,4
1923	74	185,2	2,6	1957	7	22,1	3,2	1983	260	100,0	0,3
1924	93	282,9	3,8	1958	24	41,7	1,7	1984	167	53,0	0,3
1925	187	982,7	5,3	1959	81	2 122,7	26,2	1985	60	77,0	1,3
1926	331	1 066,7	3,2	1960	60	117,0	1,9	1986	172	217,5	1,3
1927	254	2 097,6	8,2	1961	44	2 110,0	0,9	1987	76	92,0	1,2
1928	186	413,3	2,2	1962	14	29,0	2,1	1988	106	55,0	0,5
1929	149	1 107,4	7,4	1963	113	3 755,0	33,2	1989	106	81,6	0,7
1930	403	2 956,1	7,3	1964	151	749,0	5,0	1990	164	194,0	1,1
1931	130	403,3	3,1	1965	184	803,0	4,5	1991	39	58,0	1,5
1932	288	878,8	3,0	1966	75	36,4	0,5	1992	348	1 787,0	5,1
1933	578	4 733,0	8,2	1967	175	61,5	0,3	1993	207	647,1	3,1
1934	351	1 388,2	3,9	1968	297	111,2	0,4	1994	289	456,4	1,6
1935	196	726,6	3,7	1969	498	258,0	0,5	1995	188	185,9	1,0
1936	180	493,4	2,7	1970	229	69,3	0,3	1996	273	579,0	2,1
1937	166	835,0	5,0	1971	437	111,0	0,3	1997	359	1 146,5	3,2
1938	175	688,2	3,9	1972	172	164,0	1,0	1998	61	54,0	0,9
1939	370	2 789,8	7,6	1973	328	181,0	0,6	1999	130	1 103,4	8,5
1940–1948*				1974	273	130,0	0,5	2000	158	683,8	4,3
1949	61	264,4	4,4	1975	362	87,7	0,2	2001	91	61,8	0,7
1950	138	974,2	7,1	1976	359	100,6	0,3	2002	356	2 081,7	5,8
1951	111	3 152,8	28,4	1977	121	10,9	0,1	2003	111	206,6	1,9
1952	55	322,0	5,9	1978	207	51,0	0,3	2004	89	378,9	4,3
1953	25	110,1	4,4	1979	216	35,0	0,2	2005	65	86,5	1,3
1954	48	542,4	11,3	1980	218	68,8	0,3	2006	260	3 095,6	11,9

\* andmed puuduvad data missing

Allikas: Keskkonnaministeerium, Päästeamet

Source: Ministry of Environment, Rescue Board

#### Märkused tabeli juurde

1. Käesolev koondtabel on koostatud andmetest, mis pärinevad aastate 1921–1969 kohta hr Peeter Rõigaselt, kes reastas need arhiivimaterjalide põhjal, hr Henn Altonilt aastate 1970–1990 ja hr Mait Tindilt aastate 1991–1999 kohta.

2. 1963. a oli ulatuslik metsapõleng Višnevski sõjaväemetskonnas ja Zarja kolhoosis (2000 + 200 ha).
3. Suurepinnalised metsapõlengud on olnud Vihterpalu metskonnas 1951. a (2000 ha), 1992. a (550 ha) ja 1997. a (700 ha).
4. Nõukogude Liidu ajal aastatel 1970–1985 ei lubanud toleaege ENSV Metsamajanduse ja Looduskaitse Ministeeriumi juhtkond, kartes Moskva ülemuste pahameelt, tegelikku metsatulekahjude pindala näidata. Pindala vähendati mittemetsamaadel (karja- ja heinamaad, sood, rabad) olnud põlengute andmete väljajätmisega. Käesolevas tabelis on esitatud nende aastate tegelikud andmed.
5. 1999. aasta kohta on esitatud andmed, mis laekusid Metsametisse maakondade metsametitelt. Sellel aastal lasus esmakordselt kõigis maakondades metsatulekahjude kustutustöö täielikult maakonna päästeteenistustel.
6. Alates 2000. aastast on metsatulekahjude kohta andmeid koondanud Veljo Kütt ja algandmed pärinevad alates 2001. aastast Päästeametilt.

### 6.3. Metsatulekahjude põhjused

#### *Forest fire causes*

Enamik 2006. aastal toimunud metsatulekahjud said alguse inimese otsesest või kaudselt tegevusest. Looduslikud faktorid (äike) põhjustasid 2005. aastal vaid ühe metsatulekahju, mis moodustab tulekahjude üldarvust 0,5%. Metsatulekahjust 36% põhjustasid hooletud ja ettevaatamatud metsakülastajad (puhkajad, marjulised, lapsed jne). Selliseid tulekahjusid oli 2006. aastal 90 ja need said valdavalt alguse suitsetamisest ja tuletegemisest, ning nende hulka arvati ka enamik varakevadisi kulusüütamisi. Metsatulekahjude tekkepõhjustest moodustas 17% kuritahtlik süütamine. Need on juhtumid, kus mets süüdatakse tahtlikult. Elektriiniist sai alguse 5 tulekahju ja põlema läinud autost 1 tulekahju. Viimatinimetatud põlema süttinud autost levis tuli Kuusalu vallas RMK Aegviidu metskonna territooriumil 78 ha alale. Kokku moodustasid transport ja elektriiniidid 2% metsatulekahjude põhjustest. Muudel põhjustel tekkis 10 tulekahju, mis moodustasid 4% metsatulekahjust. Need olid juhtumid, kus mets läks põlema kaitsevää õppustel või süttis uuesti hõõguma jäänud sädemetest juba kustutatud tulekahjul. Ühel juhul märgiti tulekahju põhjusena muu tööstuslik tegevus, mis seisnes selles, et Kuusalu vallas Suurpea külas lõigati metalli, sädemed süütasid taimestiku ja tuli levis metsa. Põhjused jäid teadmata 97 juhul ehk 39% metsatulekahjust. Oletatavasti on ka nendel juhtudel tulekahjud tingitud inimese otsesest või kaudselt tegevusest, sest looduslikud faktorid olid välistatud, täpsemad põhjused jäid aga kahjuks selgitamata. Viimane võib mingil määral olla tingitud asjaolust, et pääste- ja keskkonnaasutused toimetavad metsas oma ülesandeid täites ilma piisava omavahelise koostööta ja infot vahetamata.

Kui vaadata viie aasta jooksul (2002–2006) toimunud metsatulekahjude põhjusi, siis selgub, et 0,52% metsatulekahjust said alguse looduslikest faktoritest (äike) ja ülejäänud metsatulekahjud olid tingitud vähemal või rohkemal määral inimtegevusest. Ülevaate aastatel 2002–2006 toimunud metsatulekahjude põhjustest annab tabel 6.3.1. Vaadeldud viiel aastal moodustavad metsatulekahjude põhjustest olulise osa hooletud ja ettevaatamatud metsakülastajad (puhkajad, marjulised, lapsed jne), kelle arvele läheb keskmiselt 40% metsatulekahjust.

2006. aasta metsatulekahjude põhjuste jagunemise kohta maakonniti arvuliselt ja pindalaliselt annab ülevaate tabel 6.3.2.

### 6.3.1 Metsatulekahjude põhjused aastatel 1999–2006

#### *Forest fire causes in 1999–2006*

Metsatulekahjude põhjused	1999		2000		2001		2002		2003		2004		2005		2006	
	arv	%	arv	%	arv	%	arv	%	arv	%	arv	%	arv	%	arv	%
<i>Forest fire causes</i>	<i>number</i>		<i>number</i>		<i>number</i>		<i>number</i>		<i>number</i>		<i>number</i>		<i>number</i>		<i>number</i>	
kuritahtlik süütamine <i>arson</i>	49	38	14	9	7	8	25	7	17	15	11	12	3	5	43	17
põllumajanduslikud tööd <i>agricultural operations</i>	1	1	4	3	5	5	14	4	1	1	1	1				
metsamajanduslikud tööd <i>logging and forest operations</i>			2	1			8	2	4	4	3	3			2	1
muu tööstuslik tegevus <i>other industrial activities</i>			1	1			1	1			1	1			1	0,5
transport, elektriliinid <i>communications (railways, electricity lines etc.)</i>	8	6	16	10	3	3	8	2	1	1	2	2	1	2	6	2
metsa külastajad <i>general public (campers, other visitors, children)</i>	49	38	63	40	22	24	136	38	54	49	46	52	30	45	90	36
muu põhjus <i>other</i>	7	5	2	1	2	2	7	2	7	6	4	5	4	6	10	4
looduslikud faktorid <i>natural causes</i>	2	1	3	2	1	1	3	1	1	1			1	2	1	0,5
põhjus teadmata <i>unknown causes</i>	14	11	53	34	51	56	154	43	26	23	21	24	26	40	97	39
<b>Kokku Total</b>	<b>130</b>	<b>100</b>	<b>158</b>	<b>100</b>	<b>91</b>	<b>100</b>	<b>356</b>	<b>100</b>	<b>111</b>	<b>100</b>	<b>89</b>	<b>100</b>	<b>65</b>	<b>100</b>	<b>250</b>	<b>100</b>

Allikas: Keskkonnaministeerium, Päästeamet

Source: Ministry of Environment, Rescue Board

## 6.3.2 Metsatulekahjude põhjused maakonniti aastal 2006

### Forest fire causes by counties in 2006

Metsatulekahjude põhjused Forest fire causes		Maakond County														Kokku Total	
		Harju	Hiiu	Ida- Viru	Jõgeva	Järva	Lääne	Lääne- Viru	Põlva	Pärnu	Rapla	Saare	Tartu	Valga	Viljandi		Võru
kuritahtlik süütamine arson	arv number pind area (ha)	5,0 66,4	1,0 1,5	17,0 369,0				2,0 1,3	6,0 7,8			1,0 53,0	4,0 3,0	4,0 5,3	3,0 4,2	43,0 511,5	
põllumajanduslikud tööd agricultural operations	arv number pind area (ha)																
metsamajanduslikud tööd logging and forest operations	arv number pind area (ha)							2,0 29,9								2,0 29,9	
muu tööstuslik tegevus other industrial activities	arv number pind area (ha)	1,0 0,0														1,0 0,0	
transport, elektriliinid communications (rail-ways, electricity lines etc.)	arv number pind area (ha)	2,0 80,0	2,0 3,0											2,0 0,4		6,0 83,4	
metsa külastajad general public (campers, other visitors, children)	arv number pind area (ha)	27,0 162,5	1,0 2,0	21,0 1261,1	2,0 0,6	1,0 6,1	1,0 0,1	9,0 8,4	3,0 13,7	9,0 6,3		3,0 37,8	1,0 0,5	1,0 0,0	3,0 2,9	8,0 17,1	90,0 1519,2
muu põhjus other	arv number pind area (ha)	6,0 8,3		1,0 3,0				2,0 0,2								1,0 0,1	10,0 11,6
looduslikud faktorid natural causes	arv number pind area (ha)											1,0 1,5					1,0 1,5
põhjus teadmata unknown causes	arv number pind area (ha)	23,0 739,0		21,0 98,7	3,0 2,2		2,0 1,3	18,0 27,0	4,0 2,3		2,0 1,7	5,0 33,0	2,0 15,3	9,0 9,9	2,0 2,7	6,0 5,4	97,0 938,5
Kokku Total	arv number pind area (ha)	64,0 1056,3	4,0 6,5	60,0 1731,8	5,0 2,9	1,0 6,1	3,0 1,4	31,0 36,9	15,0 53,7	9,0 6,3	2,0 1,7	10,0 125,4	7,0 18,8	16,0 15,6	5,0 5,6	18,0 26,8	250,0 3095,6

Allikas: Keskkonnaministeerium, Päästeamet

Source: Ministry of Environment, Rescue Board

## 6.4 Tulekaitse järelevalve metsas

### *Surveillance of forest fire regulations*

Metsa- ja muu taimeestikuga kaetud alade tuleohutusnõuded tulenevad päästeseadusest; järelevalvet nende nõuete täitmise üle teostavad keskkonnainspeksioon ja politsei. Nimetatud tuleohutusnõuete rikkumise eest karistati 2006. aastal kokku 75 isikut (2005. aastal 13), kellele määrati 72 420 krooni ulatuses rahatrahve (2005. aastal 7 920 krooni). Trahviti metsatulekahjude põhjustajaid ja tuleohutusnõuete rikkujaid: suitsetajaid, lõkete tegijaid ning kulu- ja prahipõletajaid. Ülevaade metsa tulekaitselisest järelevalvest aastatel 2000–2006 on toodud tabelis 6.4.1

Keskkonnainspeksiooni tegevust tuleohutusnõuete järelevalvel iseloomustavad järgmised näitajad: 2006. aastal trahviti 60 isikut summas 61 620 krooni (2005. aastal 10 ja 6120 krooni). Lisaks sellele hindas keskkonnainspeksioon metsatulekahjude tõttu keskkonnale tekitatud kahju, mis 2006. aastal oli 16,8 miljonit krooni ja 2005. aastal 0,2 miljonit krooni. Samuti uuris inspeksioon metsatulekahjude tekkepõhjusti ja tegi 2006. aastal 13 kriminaalasja uurimiseks esmased menetlustoimingud (2005. aastal kolm asja). Kriminaalasjade uurimine kuulub aga politsei ja prokuratuuri pädevusse.

### 6.4.1 Metsa tulekaitse aastail 1999–2006

#### *Fire protection of forests in 1999–2006*

Aasta Year	Tulekahjude arv <i>Number of forest fires</i>	Registreeritud rikkumiste arv <i>Number of registered violations</i>	Karistatud isikute arv <i>Number of persons fined</i>	Trahvisumma (kr) <i>Amount of penalties (EEK)</i>	Keskkonna- kahju (kr) <i>Environmental damage (EEK)</i>
1999	130	...	6	3 250	...
2000	158	25	8	1 585	6 506 000
2001	91	44	21	9 104	563 689
2002	356	111	38	25 415	26 680 060
2003	111	70	35	16 800	2 793 490
2004	90	90	42	21 460	5 418 005
2005	65	19	19	7 920	242 538
2006	250	123	75	72 420	16 843 093

Allikas: Keskkonnaministeerium, Keskkonnainspeksioon

Source: Ministry of Environment, Estonian Environmental Inspectorate