

Rukkiräägu (*Crex crex* L.) seirekava aastateks 2013-2018

Sissejuhatus

Rukkirääk on Eestis III kaitsekategooria looduskaitsealune liik. Ühtlasi on rukkirääk nimetatud Euroopa nõukogu direktiivi 79/409/EMÜ lisas I. See tähendab, et Eesti, EL liikmesriigina, võtab kasutusele vajalikke meetmeid liigi arvukuse säilitamiseks tasemel, mis vastab eelkõige ökoloogilistele, teaduslikele ja kultuurilistele nõuetele. Ühtlasi hõlmab see liigi jaoks spetsiaalsete, liigi kaitseks mõeldud linnualade moodustamist ning liigi arvukuse jälgimist. Sellest tulenevalt on rukkiräägu seire peamiseks eesmärgideks: 1) populatsiooni suuruse ja selle lühiajalise (12 aastat) trendi jälgimine; 2) liigi jaoks loodud linnualade võrgustikul elutseva populatsiooni suuruse ja selle lühiajalise trendi jälgimine; 3) lokaalset arvukust mõjutavate kovariaatide jälgimine (võimalikud survetegurid). Käesoleva seireprogrammi peamiseks väljunditeks on seega 1) populatsiooni suuruse hinnang; 2) populatsiooni suuruse muutust kirjeldav indeks; 3) eelnimetatud parameetrid liigi linnualade võrgustikul.

Loenduse läbiviimise protokoll

Rukkirääkude loendamine toimub laulvate isaslindude kaardistamise teel.

Loendusaeg. Loendusaeg on vahemikus kell 23-04, mil isaslinnud on kõige aktiivsemad.

Loendusperiood. Rukkiräägu seires on aastatel 2007-2012 kasutatud kaht loendusperioodi: I loendusperiood vahemikus **25. mai** kuni **15. juuni** ning II loendusperiood vahemikus **20. juuni** kuni **10. juuli** (171-191 kalendripäev ehk nädalad 25-28, ka.). Perioodil 2013-2018 piirduakse ühekordse loendusega, milleks on valitud II loenduskord.

Loendusmarsruut. Loenduse käigus läbitakse eelnevalt fikseeritud marsruut – üldjuhul autoga. Loendusmarsruudid ehk transekid kujutavad endast multijoon geomeetriaga objekte, mis koosnevad läbitavatest teedest ning läbivad seireruutude elupaiku sel viisil, et võimaldavad tuvastada praktiliselt kõik laulvad isaslinnud.

Loendusmärkmehd. Marsruuti läbides tehakse sõltuvalt maastikust 100-300 m tagant (või strateegilistes kohtades) peatuspunkte (= kuulamiskoht = kuulamispunkt), kus registreeritakse laulvate isaslindude suund ja hinnanguline kaugus ning kantakse kaardile. Lisaks korrigeeritakse juba kaardile kantud lindude asukohti kostuva heli triangulatsiooni teel (ühe ja sama linnu hääle kuulamine mitmest punktist). Kuulamiskoht märgitakse kaardile täpina ning selle juurde kirjutatakse kellaeg. Marsruudi esimeses ja viimases kuulamispunktis fikseeritakse loenduskaardi pöördele või servale märkmehd ilma kohta: temperatuur, pilved ja muud ilmanähtused (kui on). Loenduse käigus fikseeritakse ka kõik teised öölaulikud ning imetajad. Soovituslikud liigitähised on esitatud lisades.

Loendusmaterjalid. Alates 2013 aastast kasutatakse standardiseeritud loenduskaarti. Linnu asukoha võimalikult täpse fikseerimise huvides koosneb loenduskaart helendatud mustvalgest ortofotost ning mustvalge põhikaardi joontest. Loenduskaardi soovituslik määtkava on 1:20000 või 1:15000. Näidis protokollis kohaselt täidetud loenduskaardi kohta on esitatud lisades joonisel 2.

Seirekohad

Aastatel 2007-2012 oli iga-aastaselt seiratud 14 marsruuti (= 26 ruutu), mille paiknemise leiab lisadest jooniselt 1. Käesolev valim peaks olema vähim seireradade arv, mis järgneval kuusaastakul ka iga-aastaselt seiratakse. Lisaks tuleks ressurside olemasolul jätkata Ida-Virumaa ja Harjumaa marsruute (Mäetaguse ja Vääna) kuna nende maastikurajoonide rohumaad pole esindusliku valimiga (Lõuna-Eesti on hetkel pindalalises ülekaalus, mistõttu on valim kallutatud). Lisaks võiks kaaluda seireala loomist Järvamaale, kuna sealsed kuivad rohumaad pole samuti valimis esindatud.

Kuna seire eesmärk on ka populatsiooni seisundi jälgimine liigi kaitseks loodud linnualadel, on uusi seirealaid vajalik rajada linnualadel. Iga-aastased seiremarsruudid on olemas Põhja-Liivimaa (2 rada), Haanja (1) ning Soomaa (1) linnualadel. Seega, uute, linnualadel paiknevate seirealade puhul piisab seireintervallist mis on suurem kui 1 aasta. Soovituslikult võiks olla see maksimaalselt 6 aastat, et aruandeperioodil saaks vähemalt korra ka info uuendatud.

Elupaikade kaardistamise protokoll

Elupaikade kaardistamine erineb varasemast kõlvikute kaardistamisest selle poolest, et kaardistamisel keskendutakse vaid rohumaadele. Kaardistamise eesmärk on anda rohumaade pindala hinnang igale seirealale. Pindala hinnangut kasutatakse trendimudelil kovariaadina, ehk ühtlasi näitab see rohumaade tüübi ja pindala muutuste mõju liigi arvukusele. Kuna trendimudel põhineb seireruudu andmetel (1 vaatlus e. andmepunkt = 1 ruudu 1 aasta rääkude arv), siis miinimumplaan näeb ette rohumaade pindala ja tüübi kaardistust seireruutude seiratavates elupaikades.

Kui muud faktorid välja jätta, siis olulisimaks tunnuseks, mis rohumaad sobivust räägule kirjaldab, on kahtlemata selle majandamisintensiivsus. Seetõttu on elupaiga kategooriad defineeritud majandamisintensiivsuse gradiendil. Kasutatavad lühendid on kirjeldatud tabelis 1.

Tabel 1. Elupaigakaardistusel kasutatavad lühendid.

Elupaigakaardistusel kasutatavad rohumaade tüübid	soovituslik lühend
ristiku monokultuur vm. silokultuur	s
intensiivselt majandatud rohumaad	r
väheintensiivselt majandatud rohumaad	v
karjatavad rohumaad	k

Järgneb lühike seletus kasutuselevõetud elupaigatüübi klassifikaatorite (kategooriate) kohta. Esimese kategooria (s) alla kvalifitseeruvad punase ristiku monokultuurid. Üldjuhul on rääguseire II loenduskorraks neid juba 1-2 korda niidetud. Peamine määramistunnus on kas 1) monokultuuri (nt. punane ristik, ida-kitsehernes) kindlakstegemine, 2) ala niidetakse aastas enam kui 1 kord või alustatakse niitmiseega väga varakult, või 3) värskete silopallide esinemine. Värskest sileeritud väljade puhul tuleb sageli tugineda just viimasele tunnusele. Sageli võib silokultuur olla liigiliselt mitmekesisem. Sel juhul tugineda samuti viimasele tunnusele (sileerimine). Teise kategooria (r) alla kvalifitseeruvad mistahes rohumaad, mida niidetakse (ilmselt) regulaarselt kuid ei sileerita. Peamine määramistunnus on kas 1) rohttaimeliikide suurem mitmekesisus, või 2) ala niidetakse vähemalt 1 kord aastas kuid mitte rohkem, või 3) värskete heinarullide esinemine. Kolmanda kategooria puhul (v) on tegu kas hiljuti mahajäetud või ebaregulaarselt niidetavate/karjatavate rohumaadega. Peamine määramistunnus on kas 1) lausaline angervaksa ja/või mets-harakputke esinemine ning võimalik on ka 2) puittaimede (paju, lepp) esinemine. Selle kategooria alla kvalifitseeruvad ka

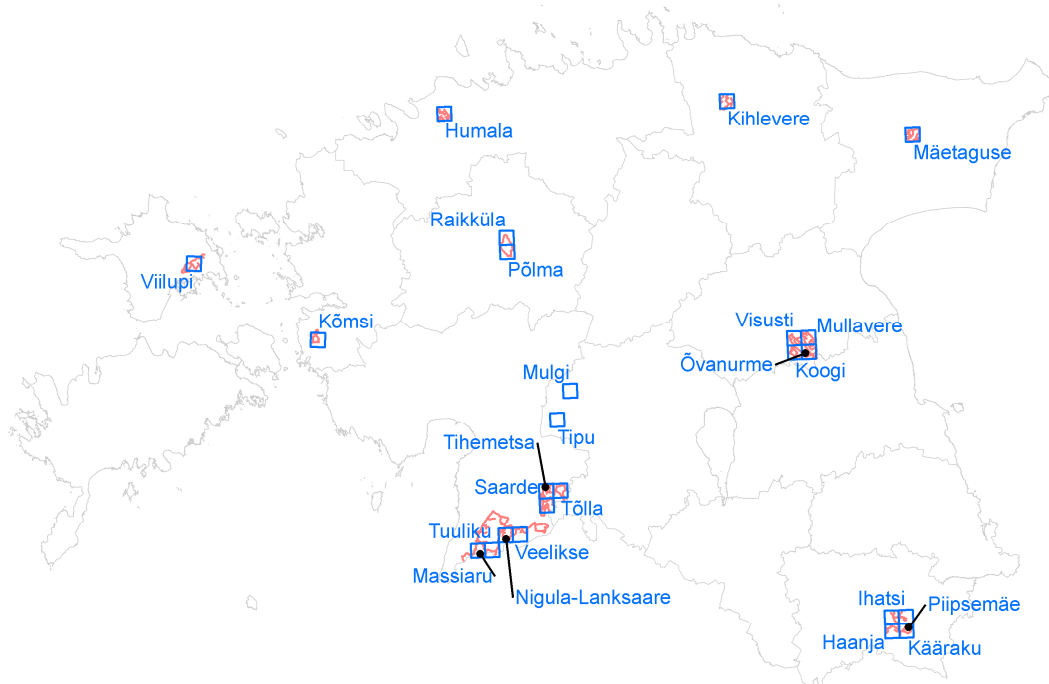
niitmise teel hooldatavad pool-looduslikud niidud. Neljandaks kategooriaks (k) on karjamaad. Nende puhul ei hakata intensiivsust eristama. Karjatavate alade määramise puhul pole ilmselt küsimust – juhul kui väljal esinevad karjaaiad ja/või loomad ning esineb värskaid karjatamise tunnuseid, on tegu selle kategooriaga.

Kaardistamise protseduur toimub järgnevalt. Aluskaardiks on A3 formaadis kaart, kuhu on mahutatud 5x5 km seireala (must piirjoon) ning seiremarsruut (punane/sinine). Sellise kaardi mõõtkava on ca 1:18000. Kaardil on kõik kõlvikud peale rohumaade, põldude ja muude lagealade kaetud valgega ning kõige peale on joonistatud mustvalge põhikaardi jooned. Sobivate kõlvikute alal on nähtav värskim ortofoto (aastaarv esitatud kirjanurgas), mis on abiks elupaiga piiritlemisel. Soovitavalt vahetult enne loendust sõidetakse seireruudu elupaigad läbi, kasutades (soovituslik) sama seiremarsruuti. Vastav elupaigalaik koos kategooria tähisega piiritletakse kaardil. Lisaks märgitakse ära, kas elupaik oli kaardistuse ajaks niidetud, lisades lühendile tähe „n“.

LISAD

Tabel 2. Soovituslikud liigitähised rukkiräagu ja teiste öölaulikute märkimiseks loenduskaardile.

Liik	Tähis	alt. tähis
Rukkiräak	R	C
Põldvutt	V	Cc
Täpikhuik	TH	Pp
Ööbik	Ö	L
Öösorr	Ösr	Ce
Metskurvits	MK	Sr
Tikutaja	TIK	Gg
Kõrvukräts	AO	
Kodukakk	SA	
Võsa-ritsiklind	VR	Lnae
Jõgi-ritsiklind	JR	Lflu
Roo-ritsiklind	RR	Llus
Aed-roolind	AR	Adum
Kõrkja-roolind	KR	Asch
Tiigi-roolind	TR	Asci
Rästas-roolind	RsR	Aaru
Kadakatäks	KT	
Kährikkoer	kä	kähr, kährik
Kodukass	ka	kass
Punarebane	reb	rebane
Halljänes	jä	jänes
Metssiga/seakari	sig	seakari



Joonis 1. Rukkiräagu seireruudud (sinisega) ja seiremarsruudid.

