

Ulukite seireandmete ja bioproovide kogumine 2025 jahihooajal

Vastavalt 2013. aasta 1. juunist kehtivale jahiseadusele on jahipiirkonna kasutaja kohustatud teostama ulukite seiret (koguma seireandmeid) oma jahipiirkonna piires. [Jahiseaduse](#) § 21 lõike 3 alusel kehtestatud keskkonnaministri määrusega nr 27 (23.05.2013) „Jahiulukite seireandmete loetelu ja kogumise kord ning seiret korraldama volitatud asutus“ kohaselt korraldab jahiulukite seiret ning analüüsib seireandmeid Keskkonnaagentuur. Sama määrusega on määratletud ka jahipiirkondade kasutajate poolt kogutavad seireandmed ja –mahud ning Keskkonnaagentuurile edastamise tähtajad. Alljärgnev on mõeldud meetodiliseks juhendiks kõigile jahipiirkonna tasemel seireandmete kogujatele. Ühtlasi on esitatud antud juhendis ka erinevate seireandmete kogumise peamised eesmärgid ning samuti info materjali edastamise tähtaegade ja edastusviiside kohta.

ERINEVATE SEIREMATERJALIDE KOGUMISE JA ESITAMISE AEG

	Seireandmete kogumise aeg	Esitamise tähtaeg
Metskitse vaatlused	september (august - oktoober) 2025	20. november 2025
Karu vaatlused	kogu jahiaasta ulatuses	20. november 2025
Kütitud või hukkununa leitud karude bioproovid	kogu jahiaasta ulatuses	20. november 2025
Põdra vaatlused (PVK)	15. september - 15. detsember 2025	10. jaanuar 2026
Kütitud põtrade bioproovid	15. september - 15. detsember 2025 põdralehmade sigimiselundkonnad soovitame koguda alates 10. oktoobrist	10. jaanuar 2026
Kütitud hallhülge andmed ja bioproovid	15. aprill - 31. detsember 2025	10. jaanuar 2026
Punahirve vaatlused (HVK)	1. september 2025 - 15. veebruar 2026	20. veebruar 2026
Metssea vaatlused	1. november 2025 - 28. veebruar 2026	20. märts 2026
Hundi vaatlused	kogu jahiaasta ulatuses	20. märts 2026
Ilvese vaatlused	kogu jahiaasta ulatuses	20. märts 2026
Šaakali vaatlused	kogu jahiaasta ulatuses	20. märts 2026
Kütitud või hukkununa leitud huntide, ilveste ja šaakalite bioproovid	kogu jahiaasta ulatuses	20. märts 2026
Ulukite talviste jäljeradade loendus (ruutloendus)	jaanuar – märts 2026	10 päeva jooksul pärast loenduse lõppu
Jahindusstatistiline aruanne	1. märts 2025 – 28. veebruar 2026	20. märts 2026

PÕDRA JA PUNAHIRVE JAHIAEGNE VAATLUSKAART

(PVK – põdravaatluskaart ja HVK - hirvevaatluskaart)

Eesmärk

Vaatluskaartide vahendusel kogutakse informatsiooni põdra- ja hirveasurkonna soolise koosseisu ja juurdekasvu (vasikate osakaalu) kohta, samuti esmast infot realiseerunud küttemisstruktuuri, kütitud ja hukkunud isendite, kvoodi täitmist mõjutanud tegurite ning ulukikahjustuste kohta.

Metoodika

Andmeid PVK (HVK)-le kandes tuleb järgida PVK-l (HVK)-l olevat juhist. Tühjad lahtrid võrduvad täitmata lahtritega.

Esikülg

Jahipiirkond. Igas jahipiirkonnas täidab PVK/HVK iga jahtkond eraldi, kuid oluline on jahipiirkonnaks märkida jahiseaduse mõistes kehtiv jahipiirkond. Liitpiirkonna puhul (nt Lääne-Harju, Ida-Harju), märkida lisaks suurele jahipiirkonnale selle alampiirkond, nt Kuusalu, Kahala. Samast juhinduda kütitud isendite andmelipikuid täites.

Jahi kuupäev, jahimeeste ja jahitundide arv: vajalikud statistilistes arvutustes.

Lumi. Puudumist tähistab „0“, laiguti esinemist „1“ ja püsivat lumikatet „2“.

Nähtud põdrad (hirved). Eri veergudesse kantakse kõik põdra(hirve)jahi käigus nähtud põdrad (hirved) sh ka need, kes kütiti. Nähtud põdra(hirve)lehmad eristatakse vasikate arvu järgi. Vasikaid eraldi ei märgita. Kõik nähtud pullid kantakse ühte veergu. Veergu "määramata" kantakse need nähtud isendid, keda ei õnnestunud tuvastada, sh emata vasikad.

Kütitud põdrad (hirved): kütitud põdrad (hirved) kantakse eri veergudesse soo- ja vanusrühmiti (täiskasvanud, st vanusega üle ühe aasta: pullid ja lehmad; pull- ja lehmvasikad); vasikate soo täpne tuvastamine ja märkimine on populatsioonis toimuvate muutuste jälgimise ja sobiva küttemisstruktuuri leidmise seisukohast väga oluline.

Muu info: Vastatakse põtrade kvooti, talvituma jäänud isendite arvu, hukkumist ja metsakahjustusi puudutavaile küsimustele. Põdravaatluskaardile (PVK-l) märgitakse ka info punahirve esinemise ning esmakohtamise kohta jahipiirkonnas.

Põdravaatluskaardi tagakülg

Tagaküljele täpsem info kütitud isendite kohta – loa nr, küttemise kuupäev, sugu, kaal, isendilt võetud bioproovid jne.

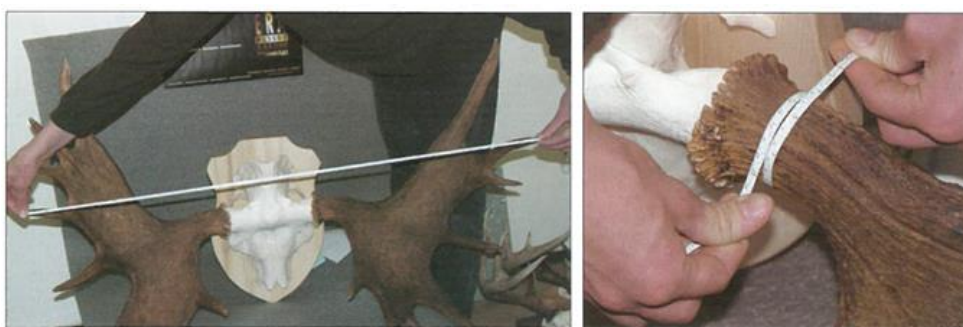
Kaal, seljarasva paksus. Täita veerud ainult siis, kui isend kaaluti ja seljarasva mõõdeti. Tegelikule kaalumistulemusele lisada juhise kohaselt variandi tähis, nt lahkamata isendi täiskaal, lihakeha kaal jne.

Põdrapullidel esitatakse järgnevad sarvi iseloomustavad näitajad:

Sarve tüüp - pulksarv, segasarv (esineb kühvialge) või kühvelsarv (kühvel moodustab sarvelabast $\geq 1/2$).

Sarvede laius – mõõdetakse kolju pikiteljega võimalikult risti, kõige kaugemale ulatuvate harude tipust või nende tagasi kaardumisel samade harude välisküljelt nn ukseavamõõduna.

Tüvikute ümbermõõt – mõõdetakse tüvikute kõige peenemast kohast, kuid mitte kaugemalt kui 6 cm sarve kännasest. Mõõt esitatakse võimalusel millimeetritäpsusega (joonis 1).



Joonis 1. Sarvede laiuse ja sarve tüviku ümbermõõdu mõõtmine (allikas: Roht. K. Jahitrofeede hindamine. Tallinn. 2006. leheküljelt 23)

Sarvevigastuste esinemine - harude, sarvetüvikute või sarvekännaste murd.

Eelnevalt loetletud sarveandmete esitamine on vajalik eeskätt jahi esimeses pooles (15. september – 31. oktoober) kütitud põdrapullide puhul, kellelt on vanuse määramiseks võetud alalõualuu. Kui selliste isendite sarveandmed esitatakse koos alalõualuuga (märgitakse alalõualuuga kaasas olevale ankeedile), siis eraldi neid PVK-le märkima ei pea. Novembris-detsembris kütitud põdrapullide sarveandmete esitamine ei ole kohustuslik, kuid vastava info kandmine PVK-le on igati tervitatav.

NB! Kütitud põtrade sarvi eraldi ülevaatuses ja mõõtmiseks Keskkonnaagentuurile esitada ei ole vaja.

Kütitud põdralehmadel märgitakse vasikate esinemise ja arvu andmed. Kütitud vasikatel märgitakse sugu, ning kas oli tegemist üksik- või kaksikvasikaga.

Kõik lahtrid, mille kohta info puudub, jätta täitmata, st neid mitte läbi kriipsutada ega mitte tähistada 0-ga.

Täidetud põdravaatluskaardid tuleb Keskkonnaagentuuri eluslooduse osakonnale esitada hiljemalt 10. jaanuariks, hirve vaatluskaardid 20. veebruariks. Vaatlusankeedid on leitavad Keskkonnaagentuuri kodulehelt www.keskkonnaagentuur.ee

Põdra- ja hirvevaatluskaardi võib esitada ka infosüsteemi JAHIS vahendusel. JAHIS infosüsteemi õigeaegselt kantud ja kinnitatud staatuses olevat vaatlusinfot ei ole vaja eraldi vaatluskaardile kantuna Keskkonnaagentuurile esitada. Kui aga vaatlusandmed kantakse JAHISsse hilinemisega, pärast vaatluskaardi esitamise tähtaja möödumist, siis tuleks Keskkonnaagentuurile sellest eraldi e-kirjaga teada anda ja kirjale võiks lisada JAHISe keskkonnas genereeritud väljavõtte. Juhul kui punahirvi või põtru jahipiirkonnas vaatlusperioodil ei nähtud, siis tuleks vaatluste esitamise tähtajaks saata e-posti aadressile ulukiseire@envir.ee vastavasisuline kiri (nt X jahipiirkonnas 2025/2026 jahihooajal punahirvi (või põtru) ei kohatud). Sellise kirja põhjal loeme antud liigi osas jahipiirkonna kasutaja seireandmete esitamise kohustuse täidetuks. Tühja vaatluskaarti ei ole vaja eraldi saata. Liigi vaatluste puudumist kinnitava info (0-aruande) saab esitada ka JAHIS keskkonna vahendusel.

PÕDRA BIOPROOVID

Alalõualuud

Alalõualuu – tuleb võtta ja esitada **vähemalt 80% enne 1. novembrit kütitud isenditelt; kindlasti tuleks esitada kõikide nende isendite lõualuu, kellelt on kogutud sigimiselundkond või esitatud sarvemõõdud**. Isendite täpse vanuse määramata jäämisel langeb drastiliselt ka sigimiselundkondade ja sarvede vahendusel kogutava info väärtus.

Eesmärk

Alalõualuude vahendusel saadakse infot populatsiooni seisundi kahe erineva aspekti kohta: 1) populatsiooni vanuseline struktuuri ja 2) erinevate isendite ja kohortide kasvu ja konditsiooni kohta (eeskätt just noorloomade).

Metoodika

Alalõualuu parem pool täispikkuses ja koos esihammastega: võtta vähemalt 80%-lt **enne 1. novembrit** kütitud isenditelt; saagida vasak pool läbi esihammaste tagant; puhastada toorelt või keedetult ja kuivatada; lisada andmelipik; kanda loanumber ka lõualuule, säilitada kuivas jahedas kohas või sügavkülmas. **Kütitud pullidelt** kogutud alalõualuude saatelehele tuleb

täiendavalt märkida isendi sarveharude arv ja sarvetüvikute ümbermõõt mõlema sarve kohta eraldi, sarvede laius ning sarve tüüp.

Põdralehmade sigimiselundkonnad - emakas koos munasarjadega ning sama isendi parem alalõualuu – kogutakse ühelt lehmalt 5000 ha jahimaa kohta ajavahemikus **10. oktoobrist kuni jahihooaja lõpuni kütitud isenditelt.**

Eesmärk

Kogutud materjali põhjal määratakse erinevad Eesti põdraasurkonna potentsiaalset viljakust iseloomustavad näitajad vanusegruppide lõikes - loodete ja tiinuse kollaskehade arv emaslooma kohta (pesakonna suurus), sigimises osalevate emasloomade osakaal populatsioonis, suguküpsuse saavutamise aeg, loodete sooline jaotus, ligikaudne viljastamise aeg.

Viljakusanalüüsil leitavate vanusspetsiifilise viljakusnäitajate ja kütitud loomade alalõualuude põhjal määratud asurkonna vanuselise struktuuri alusel on üsna suure täpsusega võimalik prognoosida jahihooajale järgneval kevadel asurkonda lisanduvate noorloomade hulka, seega ka kütümise vajadust.

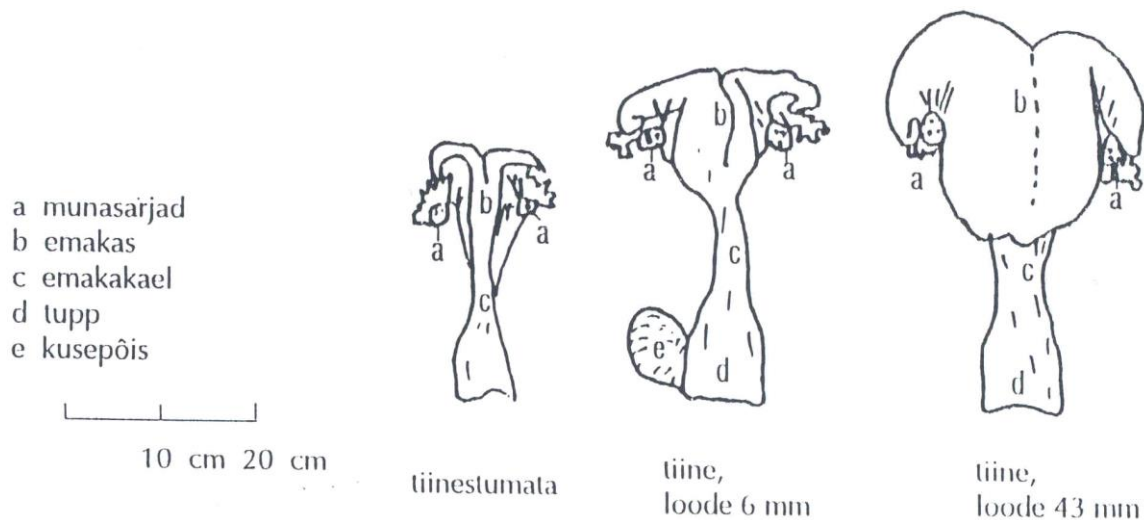
Metoodika

Sigimiselundkond (joonis 2) tuleb võtta ühelt kütitud lehmalt iga 5000 ha jahimaa kohta. Näiteks kui jahipiirkonna suurus on ca 10 000 ha, tuleks võtta sigimiselundkond kahelt põdralehmalt; kui jahipiirkond on suurem, siis iga lisanduva 5000 ha kohta tuleks koguda üks sigimisorgan lisaks. **Võtta sigimiselundkond alates 10. oktoobrist kütitud isenditelt**, sest tulenevalt põdralehmade viljastamise ajalisest jaotusest võib varem kütitud loomade hulka sattuda olulisel määral selliseid isendeid, kelle viljastamist vaadeldaval sigimisperiodil ei ole veel toimunud.

NB! Kütitud põdralehmadelt, kellelt kogutakse sigimiselundkond, tuleb vanuse määramiseks kindlasti võtta ka alalõualuu.

Looma lahkamisel tuleb olla ettevaatlik, et sigimiselundkond jääks vigastamata. Lahatud põdralehma pärasoole kõrvalt leiab tupe, emakakaela, kaks emakasarve, kummagi lõpus peened väänlevad munajuhad ja nende juures, emakast veidi eemal, tihti rasva sees, uurimiseks üliolulised munasarjad. Materjal võtta ühe tervikuna, tehes läbilõike tupe kohal ja jättes munasarjad emakaga ühendusse. Emakas eraldada enne, kui pärasool on loomast eraldatud.

Täidetud andmelipik tuleb panna koos prooviga kilekotti. Sigimiselundkonnaga koos tuleb esitada tingimata ka sama põdralehma alalõualuu. Proov säilitada sügavkülmas.



Joonis 2. Põdralehma sigimiselundkond sõltuvalt vanusest ja tiinuse ajast (loode 6 mm – oktoobris, loode 43 mm – novembris); allikas: RKTL, Soome.

Kogutud biomaterjalide juurde täita KÜTITUD PÕDRA ANDMELIPIK (leitav Keskkonnaagentuuri kodulehelt www.keskkonnaagentuur.ee) Lipik koosneb kolmest osast; **vastav osa lisada igale võetud bioproovile.** Lipiku osadele kanda küsitud andmed - küttimeise koht, aeg, isendiandmed, võetud bioproovide ning (alla joonides) vigastuste-haiguste tunnused.

Metssiga

VAATLUSKAART

Eesmärk

Vaatluskaartide kogumise eesmärgiks on saada ülevaade metssea asurkonna soolis-vanuselisest koosseisust ja juurdekasvust.

Metoodika

Metssea vaatluskaarte täidetakse alates **1. novembrist kuni 28. veebruarini.**

Vaatluskaartidele märgitakse eeskätt vaatlused, mis on tehtud metssigade peibutuskohtade ja söödapõldude juures. Vaatluskaardile märgitakse info nähtud seakarjade suuruse ja vanaloomade/põrsaste osakaalu kohta karjas ning info nähtud üksikute kultide kohta. *Üksikute veergu mitte kanda nt emiseta jäänud põrsaid, põrsasteta jäänud emiseid ja 2-3 kesikust koosnevat karja.* Kesikud märgitakse üldjuhul vanaloomade hulka, kuid kui neid on võimalik

selgelt eristada, tuuakse need eraldi välja. Kui näiteks karjas oli 2 emist ja neli kesikut, märgitakse vanaloomade vaatluse lahtrisse 2+4. Võimalusel tuleks püüda vältida sama karja korduvat kirjapanekut.

Iga jahipiirkonna kohta tuleb esitada vähemalt üks vaatluskaart, kandes sellele soovitatavalt mitme vaatleja poolt eri kohtades nähtud loomad. Vaatluskaardi täitja(d) on jahimaa kasutaja otsustada.

Täidetud vaatluskaardid edastada Keskkonnaagentuurile hiljemalt 20. märtsiks 2026. Vaatlusankeedid on leitavad Keskkonnaagentuuri kodulehelt www.keskkonnaagentuur.ee.

Jahipiirkonna kasutajatel soovitame vaatlusperioodil tehtavate metssea vaatluste info võimalusel kanda jooksvalt infosüsteemi JAHIS, sest sedasi toimides ei ole vaja eraldi täidetud vaatluskaarti Keskkonnaagentuurile esitada. Kui mingil põhjusel kantakse vaatlusandmed JAHIS infosüsteemi hilinemisega, pärast vaatluskaardi esitamise tähtaja möödumist, siis tuleks Keskkonnaagentuurile sellest eraldi e-kirjaga teada anda ja kirjale võiks lisada JAHIS keskkonnas genereeritud väljavõtte.

Juhul kui metssigu jahipiirkonnas vaatlusperioodil ei nähtud, siis tuleks vaatluste esitamise tähtajaks saata e-posti aadressile ulukiseire@envir.ee vastavasisuline kiri (nt X jahipiirkonnas 2025/2026 jahihooajal metssigu ei kohatud). Sellise kirja põhjal loeme antud liigi osas jahipiirkonna kasutaja seireandmete esitamise kohustuse täidetuks. Tühja vaatluskaarti ei ole vaja eraldi saata. Liigi vaatluste puudumist kinnitava info (0-aruande) saab esitada ka JAHIS keskkonna vahendusel.

Metskits

VAATLUSKAART

Eesmärk

Vaatluskaartide kogumise eesmärgiks on saada ülevaade metskitse asurkonna koosseisust ja juurdekasvust.

Metoodika

Metskitse vaatluskaarti täidetakse ajahavahemikus 1. september kuni 1. oktoober talletades vaatluskaardile septembrikuu juhuvaatluste andmed. Võib ka korraldada paar-kolm ülejahiirkonnalist vaatlusõhtut või -hommikut, mille käigus vaadeldud loomad vaatluskaardile kantakse.

Nähtud kitsed eristatakse tallede arvu järgi, talleid eraldi kirja ei panda. Nähtud sokud eristatakse sarvede eripära järgi kolme rühma: 1) nupp- või väärarendsarvedega, 2)

piiksarvedega ja 3) hark- või 3 haruliste sarvedega sokud. Isendid või isendite grupid, kelle puhul soo või vanuserühma (täiskasvanud või noorloom) määrangus ei olda kindlad, tuleks kanda sugu teadmata isendite lahtrisse. Võimalusel tuleks püüda vältida samade loomade korduvat kirjapanekut.

Iga jahipiirkonna kohta tuleb esitada vähemalt üks vaatluskaart, kandes sellele soovitatavalt mitme vaatleja poolt nähtud loomad. Vaatluskaardi täitja(d) on jahimaa kasutaja otsustada.

Täidetud vaatluskaardid edasta Keskkonnaagentuurile hiljemalt 20. novembriks 2025.

Vaatlusankeedid on leitavad Keskkonnaagentuuri kodulehelt www.keskkonnaagentuur.ee

Jahipiirkonna kasutajatel soovitame vaatlusperioodil tehtavate metskitse vaatluste info võimalusel kanda jooksvalt infosüsteemi **JAHIS**, sest sedasi toimides ei ole vaja eraldi täidetud vaatluskaarti Keskkonnaagentuurile esitada. Kui mingil põhjusel kantakse vaatlusandmed JAHIS infosüsteemi hilinemisega, pärast vaatluskaardi esitamise tähtaja möödumist, siis tuleks Keskkonnaagentuurile sellest eraldi e-kirjaga teada anda ja kirjale võiks lisada JAHIS keskkonnas genereeritud väljavõtte.

Suurkiskjad (hunt, ilves ja karu) ja šaakal

Eesmärk

Suurkiskjate vaatlusandmeid ja kõiki suurkiskjatelt kogutavaid materjale kasutatakse suurkiskjate seires ning need annavad olulist infot asurkonna suuruse, seisundi ja juurdekasvu näitajate kohta, aidates muuhulgas teha täpsemaid prognoose asurkonna juurdekasvu ja sellest tulenevalt ka esmaste küttimismahtude suuruse kohta. Samas koguses materjali on kogutud ning analüüsitud alates aastast 2003 ning seda jätkatakse samas mahus ka tulevikus.

VAATLUSLEHT

Suurkiskjate ja šaakali isendite ja jälgede vaatlusandmed kantakse vaatluslehele, millele märgitakse vaatluse tegija nimi ja kontakttelefon. Iga vaatluse kohta märgitakse:

- 1) vaatluse kuupäev, jahipiirkond ja geograafilised koordinaadid;
- 2) kas vaadeldud on isendeid või jälgi;
- 3) vaadeldud isendigrupi suurus ja võimalusel järglaste arv grupis;
- 4) karu jälje vaatlusel esijala päka laius.

Ilvese jäljevaatluste põhiaeg on alates lumikatte tekkimisest sügisel kuni veebruari lõpuni. Seoses jooksuajast tingitud ilvese territoriaalse käitumise muutumisega märtsis jäljeloendust

enam ei tehta. Ilvese vaatlustena märgitakse ainult pesakonnad (poegade ema) või isendite grupid, üksikisendeid kaardistada vaja ei ole. Väga oluline on kindlaks teha isendite (poegade) arv grupis.

Hundi jäljevaatluse põhiaeg on kogu lumega periood. Vaatluslehele märgitakse ka üksikisendite vaatlused, muus osas kehtivad samad nõuded, mis ilvese puhul. Lisainformatsioonina on märkuste lahtrisse oluline märkida, kui jooksuajal on näha hundi märgistuskohdades uriinis verd, mis viitab sigiva paari olemasolule.

Šaakali puhul on olulised paaride ja karjade vaatlused. Üksikisendite vaatlusi märkida vaid juhul, kui selles piirkonnas paare või karju ei ole.

Karu jäljevaatlus toimub kogu liigi ärkveloleku aja jooksul. Erilist tähelepanu tuleb pöörata pesakondade kaardistamisele. Oluline on siinjuures märkida, kas emaga koos olnud pojad olid alla aastased, või 1 aasta vanused loomad.

Täidetud karu vaatluslehed edasta Keskkonnaagentuuri eluslooduse osakonnale hiljemalt 20. novembriks 2025 ning hundi, ilvese ja šaakali vaatluskaardid hiljemalt 20. märtsiks 2026.

Jooksvalt võib eluslooduse osakonnale edastada ka infot rajakaamerate ülesvõtetele jäänud poegade emakarudest, ilvese ja hundi pesakondadest ning šaakalitest. Fotodele kindlasti lisada ka asukoha ja ülesvõtte kuupäeva info.

Jahipiirkonna kasutajatel soovitame suurkiskjate ja šaakali vaatluste info võimalusel kanda jooksvalt infosüsteemi JAHIS, sest sedasi toimides ei ole eraldi täidetud vaatluslehti Keskkonnaagentuurile vaja esitada. Kui mingil põhjusel kantakse vaatlusandmed JAHIS keskkonda hilinemisega, pärast vaatluskaardi esitamise tähtaja möödumist, siis tuleks Keskkonnaagentuurile sellest eraldi e-kirjaga teada anda ja kirjale võiks lisada JAHIS keskkonnas genereeritud väljavõtte.

Juhul kui mõne suurkiskja liigi isendeid võid tegevusjärgi jahipiirkonnas vaatlusperioodil ei nähtud, tuleks vaatluste esitamise tähtjaks saata e-posti aadressile ulukiseire@envir.ee vastavasisuline kiri. Sellise kirja põhjal loeme antud liigi osas jahipiirkonna kasutaja seireandmete esitamise kohustuse täidetuks. Tühja vaatluskaarti ei ole vaja eraldi saata. Liigi vaatluste puudumist kinnitava info (0-aruande) saab esitada ka JAHIS keskkonna vahendusel.

KÜTITUD ISENDI ÜLEVAATUSANKEET täidetakse kõikide kütitud ja muul põhjusel hukkunud isendite kohta. Ankeedile märgitakse kütümise kuupäev ja kütümiskoht (maakond ja jahipiirkond), isendi sugu ja arvatav vanusegrupp, isendi kaal, tüvepikkus ja turjakõrgus.

LIHASPROOV (ca 1 gramm) geneetiliseks uuringuks, kõigilt kütitud või muul põhjusel hukkunud isenditelt. Lihatükk pannakse väiksesse kilekotti (grip) ning varustatakse sildiga, millele märgitakse kütitud isendi liik, kütümise kuupäev ja jahipiirkond, kus isend kütiti (vt joonis). Lihatükiks võib olla ka keele ots. Proov säilitatakse sügavkülmutikus.

Palume suuremat kogust liha prooviks mitte võtta!

SIGIMISELUNDKOND (emakas koos munasarjadega) kõigilt kütitud või muul põhjusel hukkunud üle 1 a vanustelt emasisenditelt (joonis 3). Proovi võtmisel järgitakse samu nõudeid, nagu pödra puhul. Kindlasti võetakse emakas koos mõlema munasarjaga, mis asuvad emakasagarate otstes rasviku sees. Kogutud sigimiselundkond märgistatakse ja säilitatakse sarnaselt lihasprooviga.

VANUSE MÄÄRAMISEKS võetakse kõikidelt kütitud ja muul põhjusel hukkunud **huntidelt, ilvestelt ja šaakalitel lõik ühe alumise kihva juurest**. Kihv võetakse lõualuust välja peale kolju keetmist ning juure ots pikkusega umbes 1,5 cm saetakse ära rauasaega. Kihva saab kätte ka keedetud kuivast koljust, kui seda hoida kuumas vees 5-10 minutit, vajadusel jahtunud vett vahepeal kuuma vastu vahetades. **Karudelt** kogutakse vanuse määramiseks **esimene premolaar** ülalõualuust kõigilt kütitud või muul põhjusel hukkunud isenditelt. Esimene premolaar / eespurihammas on väike hammas, mis asetseb vahetult kihva taga. Vanuseproov panna väiksesse kilekotti (grip) ning varustada sildiga, millele märgitakse kütitud isendi liik, kütümise kuupäev ja jahipiirkond, kus isend kütiti.

NB! Hambaproovid võtta kindlasti enne kolju keemilist töötlemist (valgendamist).

Kütitud hundi, ilvese ja šaakali ülevaatusankeedid ja bioproovid peab jahipiirkonna kasutaja esitatama Keskkonnaagentuuri eluslooduse osakonnale hiljemalt jooksva aasta 20. märtsiks. Vastavad materjalid kütitud pruunkarude kohta tuleb eluslooduse osakonnale esitada hiljemalt 20. novembriks.



Joonis 3. Korrektelt võetud ja märgistatud lihasproov ja kihvajuure lõik (vasakul) ning hundi emaka võtmine (paremal). Emakas on tupe juurest ära lõigatud, munasarjad on veel rasviku sees peidus.

Jahimaadel muul põhjusel hukkununa leitud või hukatud suurkiskjatelt ja šaakalilt kogutakse materjal samas ulatuses, mis kütitud loomadelt, kui korjuse seisund seda võimaldab.

NB! Pane tähele, et kütitud või hukkununa leitud hundist, ilvesest, pruunkarust ja šaakalist tuleb teatada Keskkonnaametile kohe, kuid mitte hiljem kui ühe ööpäeva jooksul leidmisest arvates.

Kütitud huntide ankeedid ja biomaterjal oleks vajalik Keskkonnaagentuurile edastada võimalikult kiiresti, kuna sellest sõltub küttemislimiidi teise osa määramine.

Hallhüljes

KÜTITUD ISENDI ÜLEVAATUSANKEET täidetakse kõikide kütitud isendite kohta.

Ankeedile märgitakse järgmised andmed:

- 1) küttemise kuupäev ja jahiloa number;
- 2) küttemiskoha maakond ja geograafilised koordinaadid;
- 3) isendi sugu, tüvepikkus ja võimaluse korral kaal;
- 4) nahaaluse rasvkoe paksus;
- 5) andmete koguja nimi ja kontakttelefon.

KÜTITUD HALLHÜLJESTEL KOGUTAVAD BIOPROOVID

Vanuse määramiseks kogutakse kõikidelt kütitud isenditelt alalõualuu või silmahamba juure 1–2 cm pikkune lõik.

Bioproovi juurde tuleb märkida maakond, küttimise kuupäev ning jahiloo number. Kütitud loomade andmed ja bioproovid tuleb esitada Keskkonnaagentuurile hiljemalt 2026. aasta 10. jaanuariks.

Kütitud hallhülge ankeet mis sisaldab ka bioproovi võtmise juhendit on leitavad Keskkonnaagentuuri kodulehelt www.keskkonnaagentuur.ee

NB! Pane tähele, et sarnasel suurkiskjatele tuleb ka kütitud või hukkununa leitud hallhülgest teatada Keskkonnaametile esimesel võimalusel, kuid mitte hiljem kui ühe ööpäeva jooksul leidmisest arvates.

Kobras

Kopra leviku ja arvukuse täpsemaks hindamiseks tehakse alates 2015. aastast iga kolme aasta tagant kopra pesakondade loendus. Seni viimane koprapesakondade loendus viidi läbi 2024. aasta sügisel. Järgmine koprapesakondade loendus tuleb jahipiirkonna kasutajatel läbi viia 2027. aasta sügisel ja loendustulemused esitada 2028. aasta 10. jaanuariks.

Ruutloenduse andmete kogumine ja esitamine

Jahipiirkonna kasutaja on kohustatud iga-aastaselt (ajavahemikul 15. jaanuar kuni 31. märts) läbi viima talvise ulukite jäleradade loenduse nn ruutloenduse jahipiirkonda märgitud ca 12 km pikkustel püsivarsruutidel (loendusruutudel). Arvestades märtsikuu heitlike lumeoludega mille tõttu näiteks 2014., 2015. ja ka 2024. a ruutloendused on jäänud valdavalt teostamata, on kõikides jahipiirkondades tungivalt soovitatav loendus sobivate lumeolude olemasolul läbi viia jaanuaris või veebruaris ning vältida selle teostamise lükkumist märtsi.

Jahiulukite ruutloenduse andmed esitab jahipiirkonna kasutaja Keskkonnaagentuurile 10 päeva jooksul pärast loenduse lõppu. Ruutloenduse algusest tuleb teavitada Keskkonnaametit. Sarnaselt vaatlusandmetele võib ka ruutloenduse andmed esitada Keskkonnaagentuurile JAHIS infosüsteemi vahendusel.

Jahiulukite ruutloenduse põhjalik metoodiline juhend ja loendusankeedid on leitavad eraldi dokumentidena Keskkonnaagentuuri kodulehel: <http://www.keskkonnaagentuur.ee/>

Jahindusstatistiliste andmete kogumine ja esitamine

Jahindusstatistiliste andmete aruandeperiood on jahiaasta.

Kütitud jahiulukite kohta tuleb esitada järgmised andmed:

- 1) jahiulukite arv liikide lõikes;
- 2) kütitud suuruluki sugu ja vanusegrupp.

NB! Liiklusõnnetustes või muul põhjusel hukkunud isendeid ei tohi kanda kütitud isendite lahtritesse.

Kuna metsseale kestab jaht aastaringselt, toimub vanusegrupi vahetus põrsast kesikuks ning kesikust täiskasvanud isendiks kokkuleppeliselt jahiaasta alguses 1. märtsil.

Muud nõutavad jahindusstatistilised andmed on:

- 1) suurulukite arvukuse hinnang aruandeperioodi lõpus;
- 2) väikeulukite, v.a rändlinnud, arvukuse muutumise hinnang;
- 3) liikluses ja muul põhjusel hukkunud suurulukire arv;
- 4) jahimeeste arv;
- 5) jahikoerte arv tõurühmade kaupa.

Jahindusstatistilised andmed tuleb esitada Keskkonnaagentuurile iga aasta hiljemalt 20. märtsiks.

Kütitud või hukkununa leitud hundist, ilvesest, pruunkarust, šaakalist, hallhülgest ja võõrliigi isendist tuleb teatada Keskkonnaametile esimesel võimalusel, kuid mitte hiljem kui ühe ööpäeva jooksul leidmisest arvates.

Kõik vajalikud ankeedid ja andmelipikud on kättesaadavad Keskkonnaagentuuri kodulehel: <http://www.keskkonnaagentuur.ee/>

(otselink <https://keskkonnaagentuur.ee/teenused-ja-aruanne/teenused-ja-aruanne/ulukiseire-vaatluslehed-ja-ankeedid>)

Kogutud andmete analüüside tulemused on aruannetena kättesaadavad Eesti keskkonna andmete portaalist <https://keskkonnaportaal.ee>, kuid aruannetele otse edasisuunavad lingid on olemas ka Keskkonnaagentuuri kodulehel <http://www.keskkonnaagentuur.ee/>

Andmete edastamine

Andmete esitamiseks on mitu erinevat võimalust:

1. Erinevate ulukite vaatlused on soovitatav jooksvalt sisestada infosüsteemi JAHIS. Kuna JAHIS-sse kantud vaatlusandmetest tehakse konkreetse ulukiliigi vaatluskaartide esitamise tähtaja saabumise järel Keskkonnaagentuurile koondväljavõtte, ei ole JAHIS infosüsteemi õigeaegselt kantud ja kinnitatud staatuses olevat vaatlusinfot eraldi loenduslehtedena vaja Keskkonnaagentuurile esitada. Kui aga vaatlusandmed kantakse JAHISse hilinemisega, pärast vaatluskaardi esitamise tähtaja möödumist, siis tuleks Keskkonnaagentuurile sellest eraldi e-kirjaga teada anda ja kirjale võiks lisada JAHIS keskkonnas genereeritud väljavõtte.
2. Arvutis täidetud või paberkandjalt skanneritud ankeedid võib edastada Keskkonnaagentuuri eluslooduseosakonna e-posti aadressile ulukiseire@envir.ee . Kõikide e-postile saadetud ankeetide osas saadame andmete kättesaamist kinnitava vastuskirja. Kui sellist vastuskirja 3-4 päeva jooksul andmete esitajale ei tule, siis on soovitatav teha meile e-kirja või telefoni teel vastavasisuline järelpäring.
3. Paberkandjal ankeedid võib edastada ka maakondlikkusse jahindusklubisse (sellise olemasolul) või edastada Keskkonnaagentuuri eluslooduse osakonnale aadressil Rõõmu tee 6, Tartu 50705.
4. Ankeedid ja biomaterjalid võib eluslooduseosakonnale üle anda ka maakondades toimuvatel põdra biomaterjali ülevaatuspäevadel. Kütitud huntide ankeedid ja biomaterjal oleks vajalik Keskkonnaagentuurile edastada võimalikult kiiresti, kuna sellest sõltub küttimislimiidi teise osa määramine.

Kui mõnd vaatluskohustuse alla kuuluvat suuruluki liiki jahipiirkonnas ei ole vaatlusperioodil kohatud, siis tuleks vaatluste esitamistähtajaks saata e-posti aadressile ulukiseire@envir.ee vastavasisuline kiri (nt *X jahipiirkonnas 2025/2026 jahihooajal liiki Y ei kohatud*). Sellise kirja põhjal loeme antud liigi osas jahipiirkonna kasutaja seireandmete esitamise kohustuse täidetuks ja lisame oma tabelitesse märke andmete esitamise kohta. Tühja vaatluskaarti ei ole vaja eraldi saata. Liigi vaatluste puudumist kinnitava info (0-aruande) võib esitada ka JAHIS keskkonna vahendusel.