

## **6. METSATULEKAHJUD** *FOREST FIRES*

### **6.1 Metsatulekahjud 2014. aastal** *Forest fires in 2014*

2014. aastal registreeriti 91 metsatulekahju üldpindalaga 77,8 ha (2013. aastal 15 ja 78,5 ha). Ligemale pooled 2014. aasta metsatulekahjudest leidsid aset varakevadel aprillis. Kui suvel juulis ja augustis oli ligi kolmandik tulekahjudest, siis juunis ei olnud ühtegi metsatulekahju. Ka 2013. aastal registreeriti enamuse metsatulekahjudest mais ja juulis. 2014. aasta metsatulekahjude keskmine pindala oli 0,9 ha (2013. aastal 5,2 ha).

2014. aasta esimene metsatulekahju registreeriti 29. märtsil Ida-Viru maakonnas Vaivara vallas. Äikesest alguse saanud tulekahju oli erametsas pindalaga 0,01 ha. 2013. aasta esimene põleng oli 8. mail Lääne-Viru maakonnas Kadrina vallas. Viimane metsatulekahju 2014. aastal registreeriti 30. septembril Harju maakonnas Viimsi vallas RMK metsas, kus teadmata põhjusel alguse saanud tulekahju pindala oli 0,02 ha. 2013. aastal oli viimane tulekahju 25. augustil Põlvamaal Põlva valla Kiuma küla erametsas.

2014. aastal toimunud kõige suurema metsatulekahju teade registreeriti häirekeskuses 21. juulil kell 4:49. Ida-Viru maakonnas Vaivara vallas RMK metsas kvartalil nr VF160 põles keskealist männimetsa 5,6 ha. Hooletusest alguse saanud tulekahju kustutati kell 23:45. 2013. aasta suurim metsatulekahju oli 8. augustil Harju maakonnas Keila vallas Klooga laskealal (Kaitseministeeriumi maal), pindalaga 66,1 ha.

Riigimetsas toimunud metsatulekahjude osatähtsus moodustas 2014. aastal tulekahjude üldarvust 42% ja pindalast 59%, 2013. aastal arvust 40% ja pindalast 91%. Aastatel 2004–2014 moodustas riigimetsas toimunud tulekahjude arv tulekahjude üldarvust keskmiselt 50%.

## 6.2 Metsatulekahjud maakonniti

### *Forest fires by counties*

2014. aastal registreeriti metsatulekahjusid kõigis maakondades. Kõige enam tulekahjusid oli Ida-Virumaal (15). 2013. aastal registreeriti metsatulekahjusid 10 maakonnas (Harju, Hiiu, Ida-Viru, Järva, Lääne, Lääne-Viru, Põlva, Rapla, Valga ja Viljandi). Kõige enam tulekahjusid oli siis Lääne-Virumaal (3). Metsatulekahjude jagunemise kohta maakonniti arvu ja pindala järgi annab ülevaate joonis 6.2.2.1.

Metsatulekahjude arvu jagunemisest maakonniti aastatel 1998–2014 annab ülevaate tabel 6.2.1. Tabelist nähtub, et sellel perioodil metsatulekahjude esinemissageduselt oli kõige raskem 2002. aasta.

Metsatulekahjude pindala jagunemine 2014. aastal maakonniti metsakategooriate lõikes on toodud tabelis 6.2.2. Tabelist selgub, et 2014. aastal moodustasid põlenud aladest kõige suurema osa keskealised, valmivad ja küpsed metsad (39,8 ha). Noorendikud põlesid 19,7 ha, mittemetsamaa (rabad ja põõsastikuga kaetud alad) põlenguid oli 9,8 ha ning metsata metsamaa (raiesmike) põlengud 8,6. 2013. aastal moodustasid kõige suurema põlenud ala mittemetsamaad 45,1 ha, millele järgnesid noorendikud 30,7 ha.

### 6.2.1 Metsatulekahjude arv maakonniti aastatel 1998–2014

#### *Forest fires by counties in 1998–2014*

Maakond County	1998	1999	2000	2001	2002	2003	2004	2005	2006	2007	2008	2009	2010	2011	2012	2013	2014
Harju	11	10	72	14	45	23	19	15	64	18	22*	16	9	1		1	13
Hiiu	1	0	0	4	4	2	0	0	4	0	0					1	4
Ida-Viru	5	37	21	16	121	14	12	18	60	17	10	4	13	8		2	15
Jõgeva	0	1	1	1	10	2	3	2	5	4	0		2				3
Järva	1	2	1	2	20	7	3	0	1	2	1					1	5
Lääne	25	3	1	1	9	9	6	2	3	2	2*	1		2		1	1
Lääne-Viru	0	3	9	8	21	8	1	2	31	3	2	6	1	1		3	7
Põlva	6	9	6	14	33	15	13	2	15	4	5	3		3	1	2	3
Pärnu	1	46	2	1	23	6	8	6	9	7	9	3	2	3			6
Rapla	2	5	7	2	12	9	4	1	2	1	3					1	4
Saare	6	5	3	1	4	4	3	3	10	0	2	1		1	1		2
Tartu	0	0	6	1	23	4	2	3	7	1	4	3		3			4
Valga	2	5	2	8	12	2	8	5	16	2	5	3	1	1	1	1	11
Viljandi	0	0	2	0	2	3	6	0	5	1	2			1	1	2	3
Võru	1	4	25	18	17	3	1	6	18	2	5	7	2		1		10
Kokku Total	61	130	158	91	356	111	89	65	250	64	72	47	30	24	5	15	91

Allikas: Päästeamet

Source: Rescue Board

\* 2008. a Vihterpalu tulekahju oli 2 maakonnas, Harju- ja Läänemaal. Tabelis on see kajastatud arvuliselt mõlemas maakonnas, kuid kokku lahtris 1 tulekahjuna. Forest fire in Vihterpalu covered two counties (Harju and Lääne) in 2008.

## 6.2.3 Metsatulekahjud aastail 1921–2014

### Forest fires in 1921–2014

Aasta Year	Metsatulekahjud Forest fires			Aasta Year	Metsatulekahjud Forest fires			Aasta Year	Metsatulekahjud Forest fires		
	Arv Number	Kogu- pindala Total area (ha)	Keskmine pindala Average area (ha)		Arv Number	Kogu- pindala Total area (ha)	Keskmine pindala Average area (ha)		Arv Number	Kogu- pindala Total area (ha)	Keskmine pindala Average area (ha)
1921	437	2 278,3	5,2	1958	24	41,7	1,7	1987	76	92,0	1,2
1922	43	111,8	2,6	1959	81	2 122,7	26,2	1988	106	55,0	0,5
1923	74	185,2	2,6	1960	60	117,0	1,9	1989	106	81,6	0,7
1924	93	282,9	3,8	1961	44	2 110,0	0,9	1990	164	194,0	1,1
1925	187	982,7	5,3	1962	14	29,0	2,1	1991	39	58,0	1,5
1926	331	1 066,7	3,2	1963	113	3 755,0	33,2	1992	348	1 787,0	5,1
1927	254	2 097,6	8,2	1964	151	749,0	5,0	1993	207	647,1	3,1
1928	186	413,3	2,2	1965	184	803,0	4,5	1994	289	456,4	1,6
1929	149	1 107,4	7,4	1966	75	36,4	0,5	1995	188	185,9	1,0
1930	403	2 956,1	7,3	1967	175	61,5	0,3	1996	273	579,0	2,1
1931	130	403,3	3,1	1968	297	111,2	0,4	1997	359	1 146,5	3,2
1932	288	878,8	3,0	1969	498	258,0	0,5	1998	61	54,0	0,9
1933	578	4 733,0	8,2	1970	229	69,3	0,3	1999	130	1 103,4	8,5
1934	351	1 388,2	3,9	1971	437	111,0	0,3	2000	158	683,6	4,3
1935	196	726,6	3,7	1972	172	164,0	1,0	2001	91	61,7	0,7
1936	180	493,4	2,7	1973	328	181,0	0,6	2002	356	2 081,7	5,9
1937	166	835,0	5,0	1974	273	130,0	0,5	2003	111	206,6	1,9
1938	175	688,2	3,9	1975	362	87,7	0,2	2004	89	378,9	4,3
1939	370	2 789,8	7,6	1976	359	100,6	0,3	2005	65	86,5	1,3
1940–1948*				1977	121	10,9	0,1	2006	250	3 095,6	12,4
1949	61	264,4	4,4	1978	207	51,0	0,3	2007	64	292,4	4,6
1950	138	974,2	7,1	1979	216	35,0	0,2	2008	71	1 279,8	18,0
1951	111	3 152,8	28,4	1980	218	68,8	0,3	2009	47	59,3	1,3
1952	55	322,0	5,9	1981	225	113,0	0,5	2010	30	24,8	0,8
1953	25	110,1	4,4	1982	133	188,0	1,4	2011	24	19,3	0,8
1954	48	542,4	11,3	1983	260	100,0	0,3	2012	5	2,5	0,5
1955	86	550,5	6,4	1984	167	53,0	0,3	2013	15	78,5	5,2
1956	50	225,0	4,5	1985	60	77,0	1,3	2014	91	77,8	0,9
1957	7	22,1	3,2	1986	172	217,5	1,3				

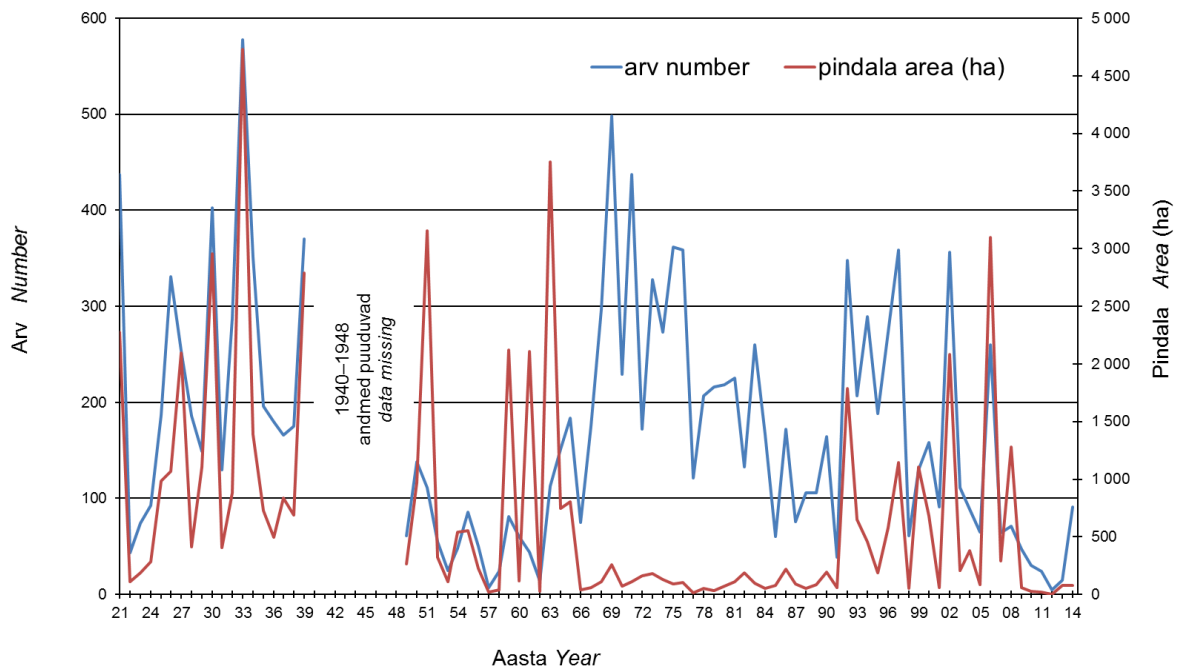
\* andmed puuduvad *data missing*

Allikas: Päästeamet

Source: Rescue Board

#### Märkused tabeli juurde

- Käesolev koondtabel on koostatud andmetest, mis pärinevad aastate 1921–1969 kohta hr Peeter Rõigaselt, kes reastas need arhiivimaterjalide põhjal, hr Henn Altonilt aastate 1970–1990 ja hr Mait Tindilt aastate 1991–1999 kohta. Alates 2000. aastast on metsatulekahjude kohta andmeid koondanud Veljo Kütt.
1963. a oli ulatuslik metsapõleng Višnevski sõjaväemetskonnas ja Zarja kolhoosis (2000 + 200 ha).
- Suurepinnalised metsapõlengud on olnud Vihterpalu metskonnas 1951. a (2000 ha), 1992. a (550 ha) ja 1997. a (700 ha). Samas piirkonnas 2008. aastal Padise vallast Nõva valda levinud tulekahju pindala kokku oli 804 ha.
- Nõukogude Liidu ajal aastatel 1970–1985 ei lubanud tolelaegse ENSV Metsamajanduse ja Looduskaitse Ministeeriumi juhtkond, kartes Moskva ülemuste pahameelt, tegelikku metsatulekahjude pindala näidata. Pindala vähendati mittemetsamaadel (karja- ja heinamaad, sood, rabad) olnud põlengute andmete väljajätmisega. Käesolevas tabelis on esitatud nende aastate tegelikud andmed.
1999. aasta kohta on esitatud andmed, mis laekusid Metsaametisse maakondade metsaametitelt. Sellel aastal lasus esmakordselt kõigis maakondades metsatulekahjude kustutustöö täielikult maakonna päästeteenistustel. Alates 2001. aastast pärinevad algandmed Päästeametilt.



**Joonis 6.2.3.1 Metsatulekahjude arv ja pindala 1921–2014**

*Figure 6.2.3.1 Number and area of forest fires in 1921–2014*

### 6.3. Metsatulekahjude põhjused

#### *Forest fire causes*

Enamik 2014. aastal toimunud metsatulekahjudest (97%) said alguse inimese otsesest või kaudselt tegevusest. Looduslikud faktorid (äike) olid 3 metsatulekahju põhjustajaks. 2013. aastal põhjustas äike 2 metsatulekahju. 2014. aasta metsatulekahjudest 60% põhjustasid hooletud ja ettevaatamatud metsa külastajad (puhkajad, marjulised, lapsed jne). Samal põhjusel alguse saanud tulekahjusid oli 2013. aastal 40% tulekahjude üldarvust. Nimetatud metsatulekahjud said valdavalt alguse suitsetamisest ja tuletõrjimisest. 2014. aastal oli tulekahjude põhjuseks veel transport ja elektriliinid (2), kuritahtlik süütamine (1) ning muud põhjused (uuesti puhkenud (3) ja turbatootmisalal põlenud turbaaunadelt metsa levinud (1). Teadmata põhjusel said alguse 26 metsatulekahju.

Kui vaadata perioodil 1999–2014 toimunud metsatulekahjude põhjusi, siis selgub, et keskmiselt 2% metsatulekahjudest said alguse looduslikest faktoritest (äike) ja ülejäänud metsatulekahjud olid tingitud vähemal või rohkemal määral inimtegevusest. Ülevaate aastatel 1999–2014 toimunud metsatulekahjude põhjustest annab tabel 6.3.1. Vaadeldud perioodil moodustavad metsatulekahjude põhjustest olulise osa hooletud ja ettevaatamatud metsa külastajad (puhkajad, marjulised, lapsed jne), kelle arvele lähevad ligikaudu pooled metsatulekahjudest.

2014. aasta metsatulekahjude põhjuste jagunemise kohta maakonniti arvuliselt ja pindalaliselt annab ülevaate tabel 6.3.2. Nii arvuliselt kui ka pindalaliselt on kõige rohkem metsa külastajate põhjustatud tulekahjusid Ida-Virumaal, kus leidsid aset 16% metsa külastajate süül alguse saanud tulekahjudest.

### 6.3.1 Metsatulekahjude põhjused aastatel 1999–2014

#### Forest fire causes in 1999–2014

Metsatulekahjude põhjused	1999		2000		2001		2002		2003		2004		2005		2006		2007		2008		2009		2010		2011		2012		2013		2014	
	Arv	%	Arv	%	Arv	%	Arv	%	Arv	%	Arv	%	Arv	%	Arv	%	Arv	%	Arv	%	Arv	%	Arv	%	Arv	%	Arv	%	Arv	%		
Forest fire causes	No		No		No		No		No		No		No		No		No		No		No		No		No		No		No			
kuritahtlik süütamine <i>arson</i>	49	38	14	9	7	8	25	7	17	15	11	12	3	5	43	17	8	12	5	7	12	25							1	7	1	1
põllumajanduslikud tööd <i>agricultural operations</i>	1	1	4	3	5	5	14	4	1	1	1	1																				
metsamajanduslikud tööd <i>logging and forest operations</i>			2	1			8	2	4	4	3	3			2	1			1	1,5					1	4			1	7		
muu tööstuslik tegevus <i>other industrial activities</i>			1	1			1	1			1	1			1	0,5			1	1,5												
transport, elektriliinid <i>communications (railways, electricity lines etc.)</i>	8	6	16	10	3	3	8	2	1	1	2	2	1	2	6	2	2	3	16	22,5	1	2	2	7	4	17	1	20	1	7	2	2
metsa külastajad <i>general public (campers, other visitors, children)</i>	49	38	63	40	22	24	136	38	54	49	46	52	30	45	90	36	30	47	28	39	21	44	16	53	13	54	4	80	6	40	55	60
muu põhjus <i>other</i>	7	5	2	1	2	2	7	2	7	6	4	5	4	6	10	4	2	3	2	3	4	9	1	3				1	7	4	4	
looduslikud faktorid <i>natural causes</i>	2	1	3	2	1	1	3	1	1	1			1	2	1	0,5	1	2	1	1,5			1	3	1	4			2	13	3	3
põhjus teadmata <i>unknown causes</i>	14	11	53	34	51	56	154	43	26	23	21	24	26	40	97	39	21	33	17	24	9	20	10	33	5	21			3	19	26	29
<b>Kokku Total</b>	<b>130</b>	<b>100</b>	<b>158</b>	<b>100</b>	<b>91</b>	<b>100</b>	<b>356</b>	<b>100</b>	<b>111</b>	<b>100</b>	<b>89</b>	<b>100</b>	<b>65</b>	<b>100</b>	<b>250</b>	<b>100</b>	<b>64</b>	<b>100</b>	<b>71</b>	<b>100</b>	<b>47</b>	<b>100</b>	<b>30</b>	<b>100</b>	<b>24</b>	<b>100</b>	<b>5</b>	<b>100</b>	<b>15</b>	<b>100</b>	<b>91</b>	<b>100</b>

Allikas: Päästeamet

Source: Rescue Board

### 6.3.2 Metsatulekahjude põhjused maakonniti aastal 2014

#### Forest fire causes by counties in 2014

Metsatulekahjude põhjused Forest fire causes		Maakond County														Kokku Total	
		Harju	Hiiu	Ida- Viru	Jõgeva	Järva	Lääne	Lääne- Viru	Põlva	Pärnu	Rapla	Saare	Tartu	Valga	Viljandi		Võru
kuritahtlik süütamine arson	arv number pind area (ha)			1 0,1													1 0,1
põllumajanduslikud tööd agricultural operations	arv number pind area (ha)																
metsamajanduslikud tööd logging and forest operations	arv number pind area (ha)																
muu tööstuslik tegevus other industrial activities	arv number pind area (ha)																
transport, elektriliinid communications (rail- ways, electricity lines etc.)	arv number pind area (ha)										1 0,01		1 0,4				2 0,41
metsa külastajad general public (campers, other visitors, children)	arv number pind area (ha)	7 2,73	4 4,16	9 8,33	3 4,41	3 5,54	1 0,03	5 1,62	2 1,2	3 2,87	2 0,13	2 4,01	3 2,53	6 1,16	1 0,3	4 6,97	55 45,99
muu põhjus other	arv number pind area (ha)								1 0,3					1 0,2	2 0,23		4 0,73
looduslikud faktorid natural causes	arv number pind area (ha)			1 0,01						1 0,3						1 0,01	3 0,32
põhjus teadmata unknown causes	arv number pind area (ha)	6 1,75		4 7,52		2 3,12		2 0,68		2 4,04	1 0,2		1 0,04	4 4,3	1 0,2	3 8,36	26 30,21
Kokku Total	arv number pind area (ha)	13 4,48	4 4,16	15 15,96	3 4,41	5 8,66	1 0,03	7 2,30	3 1,50	6 7,21	4 0,34	2 4,01	4 2,57	11 5,86	3 0,7	10 15,57	91 77,76

Allikas: Päästeamet

Source: Rescue Board

## 6.4 Tulekaitseline järelevalve metsas

### *Surveillance of forest fire regulations*

Metsa tuleohutusnõuete rikkumisi registreeris Keskkonnainspeksioon 2014. aastal 16. (2013. aastal 10). Karistati 2014. aastal kokku 14 isikut (2013. aastal 4), kellele määrati 1180 euro ulatuses rahatrahve (2013. aastal 212 eurot). Trahviti metsatulekahjude põhjustajaid ja tuleohutusnõuete rikkujaid – suitsetajaid, lõkete tegijaid ning kulupõletajaid. Ülevaade metsa tulekaitselisest järelevalvest aastatel 1999–2014 on toodud tabelis 6.4.1.

Keskkonnainspeksiooni ülesannete hulka kuulub ka metsatulekahjudega keskkonnale tekitatud kahju hindamine. 2014. aastal hinnati tulekahjudega keskkonnale tekitatud kahjuks 26 200 eurot. 2013. aastal toimunud tulekahjude korral keskkonnakahju ei tekkinud. Inspeksioon viis ka läbi menetlusi metsatulekahjude tekkepõhjuste väljaselgitamiseks. Viimasel kuuel aastal metsatulekahjudega seotud kuritegude uurimist ei ole alustatud.

### 6.4.1 Metsa tulekaitse aastail 1999–2014

#### *Fire protection of forests in 1999–2014*

Aasta Year	Tulekahjude arv <i>Number of forest fires</i>	Registreeritud rikkumiste arv <i>Number of registered violations</i>	Karistatud isikute arv <i>Number of persons fined</i>	Trahvisumma (EUR) <i>Amount of penalties (EUR)</i>	Keskkonna- kahju (EUR) <i>Environmental damage (EUR)</i>
1999	130	...	6	208	...
2000	158	25	8	101	415 809
2001	91	44	21	582	36 026
2002	356	111	38	1 624	1 705 167
2003	111	70	35	1 074	178 537
2004	90	90	42	1 372	346 274
2005	65	19	19	506	15 501
2006	250	123	75	4 628	1 076 470
2007	64	55	29	1 474	70 988
2008	71	27	20	916	14 196 046
2009	47	30	22	3 458	...
2010	30	70	26	1 710	35 184
2011	24	5	5	100	...
2012	5	5	3	340	16
2013	16	10	4	212	...
2014	91	16	14	1 180	26 200

Allikas: Keskkonnainspeksioon, Keskkonnaagentuur

Source: Estonian Environmental Inspectorate, Estonian Environment Agency

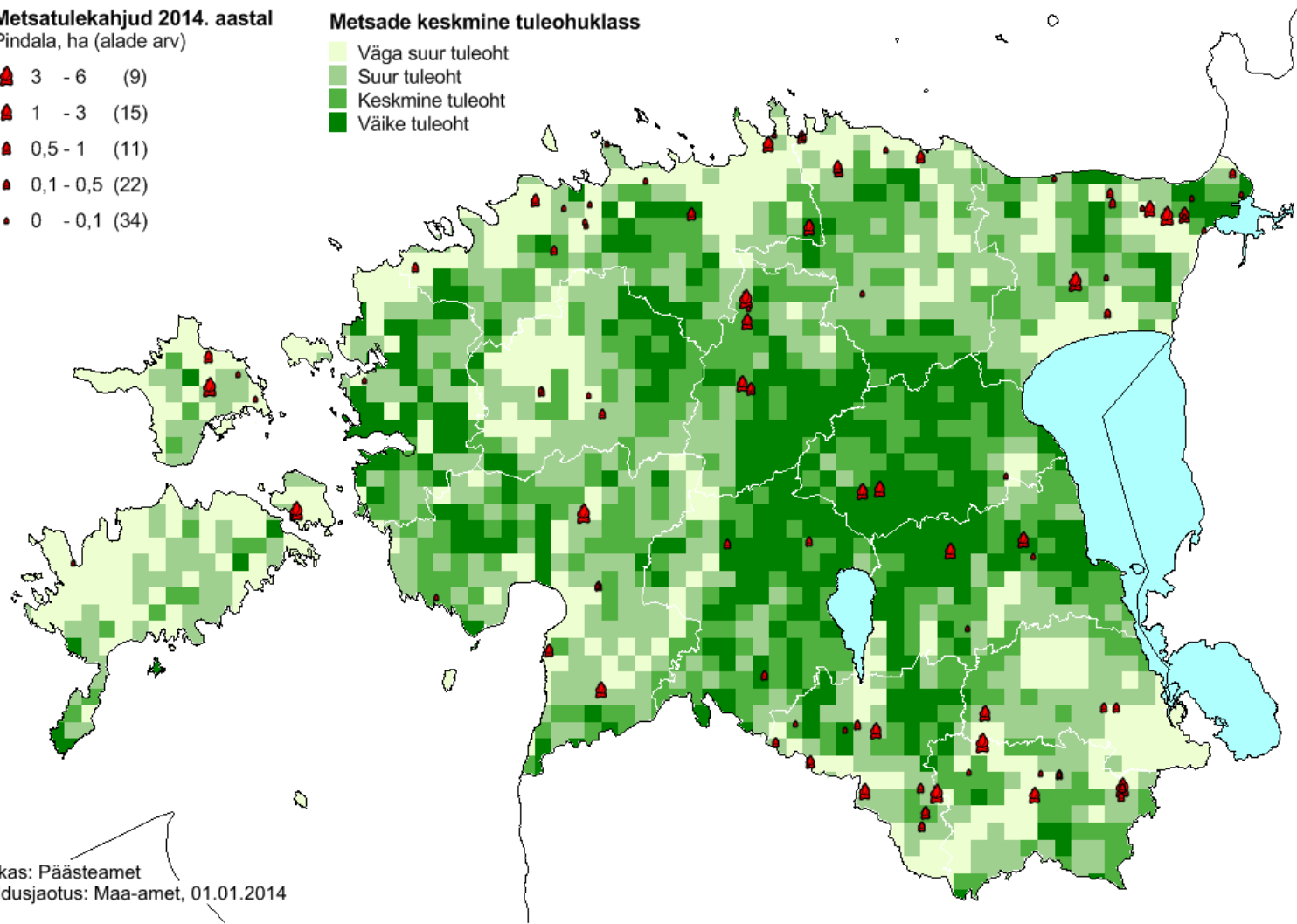
Koostas: Veljo Kütt

**Metsatulekahjud 2014. aastal**  
Pindala, ha (alade arv)

- 🔥 3 - 6 (9)
- 🔥 1 - 3 (15)
- 🔥 0,5 - 1 (11)
- 🔥 0,1 - 0,5 (22)
- 0 - 0,1 (34)

**Metsade keskmine tuleohuklass**

- 🟡 Väga suur tuleoht
- 🟢 Suur tuleoht
- 🟢 Keskmine tuleoht
- 🟢 Väike tuleoht



Allikas: Päästeamet  
Haldusjaotus: Maa-amet, 01.01.2014